

По вопросам продаж и поддержки обращайтесь:

Архангельск (8182)63-90-72
Астана +7(7172)727-132
Белгород (4722)40-23-64
Брянск (4832)59-03-52
Владивосток (423)249-28-31
Волгоград (844)278-03-48
Вологда (8172)26-41-59
Воронеж (473)204-51-73
Екатеринбург (343)384-55-89
Иваново (4932)77-34-06
Ижевск (3412)26-03-58
Казань (843)206-01-48

Калининград (4012)72-03-81
Калуга (4842)92-23-67
Кемерово (3842)65-04-62
Киров (8332)68-02-04
Краснодар (861)203-40-90
Красноярск (391)204-63-61
Курск (4712)77-13-04
Липецк (4742)52-20-81
Магнитогорск (3519)55-03-13
Москва (495)268-04-70
Мурманск (8152)59-64-93
Набережные Челны (8552)20-53-41

Нижний Новгород (831)429-08-12
Новокузнецк (3843)20-46-81
Новосибирск (383)227-86-73
Орел (4862)44-53-42
Оренбург (3532)37-68-04
Пенза (8412)22-31-16
Пермь (342)205-81-47
Ростов-на-Дону (863)308-18-15
Рязань (4912)46-61-64
Самара (846)206-03-16
Санкт-Петербург (812)309-46-40
Саратов (845)249-38-78

Смоленск (4812)29-41-54
Сочи (862)225-72-31
Ставрополь (8652)20-65-13
Тверь (4822)63-31-35
Томск (3822)98-41-53
Тула (4872)74-02-29
Тюмень (3452)66-21-18
Ульяновск (8422)24-23-59
Уфа (347)229-48-12
Челябинск (351)202-03-61
Череповец (8202)49-02-64
Ярославль (4852)69-52-93

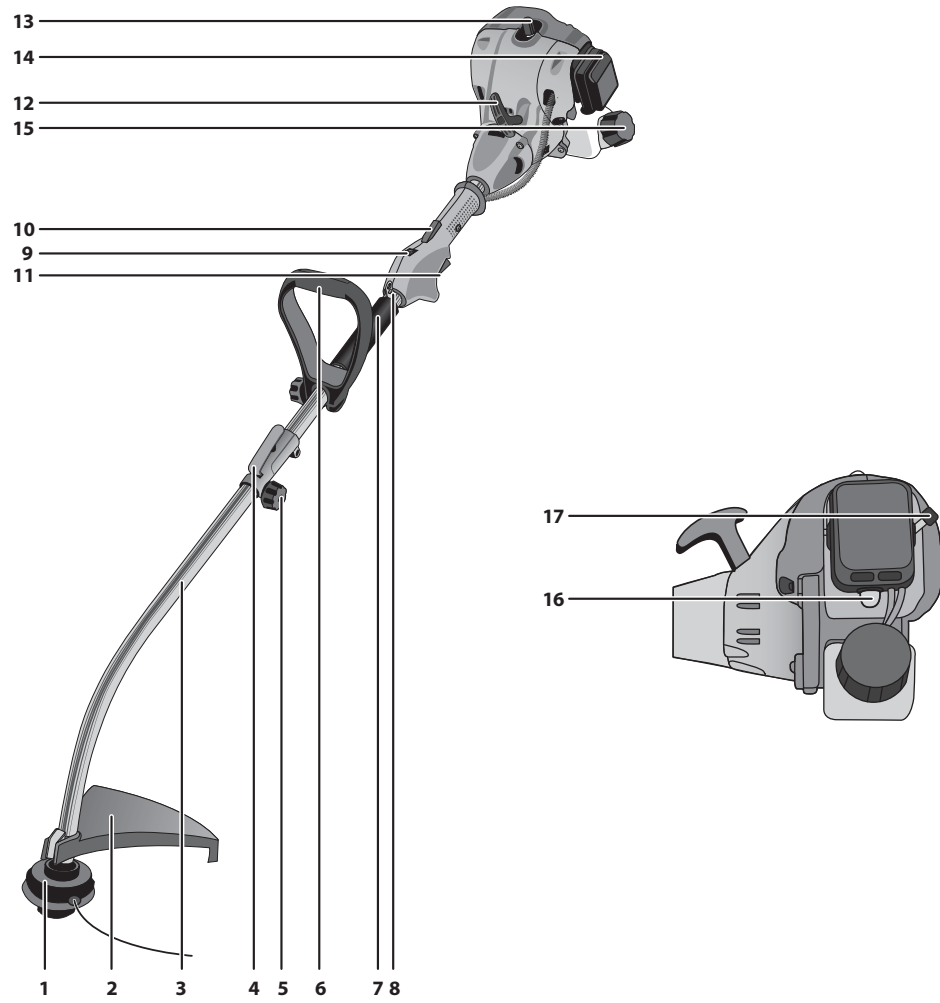
сайт: <http://zubr.nt-rt.ru> || эл. почта: zrb@nt-rt.ru



Руководство по эксплуатации

Триммер бензиновый

ЗТБ-250



Технические характеристики

Артикул	ЗТБ-250
Тип двигателя	одноцилиндровый, двухтактный, воздушного охлаждения
Объем двигателя, см ³	25
Номинальная мощность двигателя, кВт/л.с.	0,75/1
Степень сжатия	8.1:1
Частота вращения холостого хода, мин ⁻¹	3000
Максимальная частота вращения, мин ⁻¹	7500
Толщина лески, мм	2.0
Ширина кошения, см	38
Емкость топливного бака, л	0.45
Праймер (подкачка топлива)	есть
Тип рукоятки	D-образная
Тип штанги	разъемная
Уровень звуковой мощности (k=3), дБ	113
Уровень звукового давления (k=3), дБ	101.4
Среднеквадратичное виброускорение (k=1.5), м/с ²	7.38
Токсичность выхлопа	Euro II
Масса, кг	6.9
Срок службы, лет	5

Комплект поставки

Триммер	1 шт.
Штанга нижняя	1 шт.
Рукоятка дополнительная	1 шт.
Ремень плечевой	1 шт.
Катушка с леской	1 шт.
Кожух защитный	1 шт.
Ключ (свечной, специальный, имбусовый)	3 шт.
Фиксатор вала	1 шт.
Емкость для приготовления смеси	1 шт.
Инструкции по безопасности	1 экз.
Руководство по эксплуатации	1 экз.

* Указанная номинальная мощность двигателя – это средняя мощность стандартного серийного двигателя (при указанных оборотах), измеренная согласно стандарту SAE J1349/ISO 1585. Фактическая мощность серийно выпускаемых двигателей может отличаться от этой величины. Фактическая мощность двигателя, установленного на модели, может зависеть от рабочей скорости, условий окружающей среды и других параметров.

▲ ВНИМАНИЕ

Убедитесь, что на изделии и комплекте принадлежностей отсутствуют повреждения, которые могли возникнуть при транспортировании.

D заповняється сервісним центром
заповнюється сервісним центром
қазмет қорсету орталығымен толтырылады

Дата приема
Дата приёму
Қабылдау уақыты
Дата выдачи
Дата видачі
Берілген уақыты
Особые отметки
Особливi вiдмiтки
Айырмаша белгілер

М.П.

ОТРИВНОЙ ТАЛОН
ВІДРИВНИЙ ТАЛОН
ЎЗБЕЛИ ТАЛОН

D

Изделие
Виріб
Құрал
Дата продажи
Дата продажу
Сату уақыты
Дата приема
Дата приёму
Қабылдау уақыты
Дата выдачи
Дата видачі
Берілген уақыты
Клиент
Клієнт
Тапсырыскер

E заповняється сервісним центром
заповнюється сервісним центром
қазмет қорсету орталығымен толтырылады

Дата приема
Дата приёму
Қабылдау уақыты
Дата выдачи
Дата видачі
Берілген уақыты
Особые отметки
Особливi вiдмiтки
Айырмаша белгілер

М.П.

ОТРИВНОЙ ТАЛОН
ВІДРИВНИЙ ТАЛОН
ЎЗБЕЛИ ТАЛОН

E

Изделие
Виріб
Құрал
Дата продажи
Дата продажу
Сату уақыты
Дата приема
Дата приёму
Қабылдау уақыты
Дата выдачи
Дата видачі
Берілген уақыты
Клиент
Клієнт
Тапсырыскер

F заповняється сервісним центром
заповнюється сервісним центром
қазмет қорсету орталығымен толтырылады

Дата приема
Дата приёму
Қабылдау уақыты
Дата выдачи
Дата видачі
Берілген уақыты
Особые отметки
Особливi вiдмiтки
Айырмаша белгілер

М.П.

ОТРИВНОЙ ТАЛОН
ВІДРИВНИЙ ТАЛОН
ЎЗБЕЛИ ТАЛОН

F

Изделие
Виріб
Құрал
Дата продажи
Дата продажу
Сату уақыты
Дата приема
Дата приёму
Қабылдау уақыты
Дата выдачи
Дата видачі
Берілген уақыты
Клиент
Клієнт
Тапсырыскер

заполняется сервисным центром
заповнюється сервісним центром
кызмет көрсету орталыгымен толтырылады

Сервисный центр _____
Сервісний центр _____
Қызмет көрсету орталығы _____

Мастер _____
Майстер _____
Шебер _____
фамилия / прізвище / тегі

Код неисправности _____
Код несправності _____
Жарамсыздық коды _____

М.П.
сервисного центра
сервісного центру
кызмет көрсету орталыгынын

заполняется сервисным центром
заповнюється сервісним центром
кызмет көрсету орталыгымен толтырылады

Сервисный центр _____
Сервісний центр _____
Қызмет көрсету орталығы _____

Мастер _____
Майстер _____
Шебер _____
фамилия / прізвище / тегі

Код неисправности _____
Код несправності _____
Жарамсыздық коды _____

М.П.
сервисного центра
сервісного центру
кызмет көрсету орталыгынын

заполняется сервисным центром
заповнюється сервісним центром
кызмет көрсету орталыгымен толтырылады

Сервисный центр _____
Сервісний центр _____
Қызмет көрсету орталығы _____

Мастер _____
Майстер _____
Шебер _____
фамилия / прізвище / тегі

Код неисправности _____
Код несправності _____
Жарамсыздық коды _____

М.П.
сервисного центра
сервісного центру
кызмет көрсету орталыгынын

Инструкции по применению

Устройство

- 1 Катушка с леской
- 2 Кожух защитный
- 3 Штанга нижняя
- 4 Рукоятка фиксации штанги нижней
- 5 Винт затяжной
- 6 Рукоятка дополнительная
- 6-1 Рукоятка
- 6-2 Гайка
- 6-3 Шайба-гровер
- 6-4 Шайба
- 6-5 Винт
- 6-6 Втулка
- 7 Штанга верхняя
- 8 Ушко крепления ремня
- 9 Выключатель зажигания
- 10 Клавиша блокировки подачи топлива
- 11 Клавиша управления подачей топлива
- 12 Рукоятка стартера
- 13 Свеча зажигания с проводом
- 14 Фильтр воздушный
- 15 Бак топливный
- 16 Кнопка подкачки топливного насоса
- 17 Рычаг управления воздушной заслонкой
- 18 Гайка катушки
- 19 Барабан катушки
- 20 Пружина
- 21 Леска
- 22 Крышка катушки
- 23 Нож для лески
- 24 Выходной вал
- 25 Винт крепления кожуха

Триммер представляет собой изделие для кошения травы, состоящее из двигателя внутреннего сгорания, механизма привода режущего инструмента и самого режущего инструмента.

Двигатель внутреннего сгорания - одноцилиндровый, двухтактный, бензиновый, карбюраторный, с объединенной системой питания и смазки.

Коленчатый вал, приводимый во вращение возвратно-поступательным движением поршня, передает крутящий момент на гибкий вал, проложенный в штанге изделия. Далее вращение передается на режущий инструмент.

Между коленчатым валом двигателя и приводным гибким валом установлена центробежная муфта сцепления: на холостых оборотах заце-

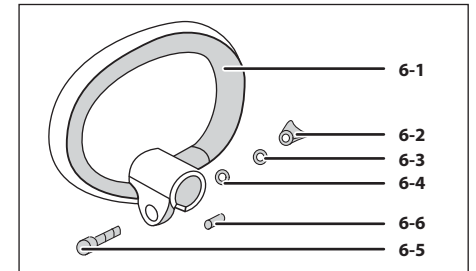
пления не происходит, гибкий вал и, соответственно, режущий инструмент не вращаются. При повышении оборотов двигателя колодки расходятся и входят в зацепление с барабаном муфты - вращение начинает передаваться на вал привода режущего инструмента.

Система зажигания состоит из маховика с индукционным элементом, блока зажигания, вырабатывающего высоковольтный импульс, и свечи зажигания.

В качестве режущего инструмента на выходном валу редуктора устанавливается катушка с леской. Для защиты оператора от срезаемой травы предусмотрен защитный кожух.

Сборка

Установите дополнительную рукоятку **6** в следующем порядке:



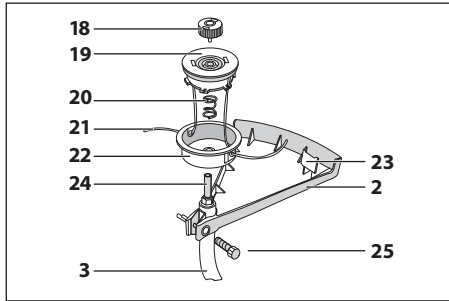
- ▶ установите на верхнюю часть штанги D-образную рукоятку **6-1** наклоном в сторону оператора;
- ▶ вставьте между ушками рукоятки втулку **6-6**;
- ▶ проденьте через ушки и втулку винт **6-5**;
- ▶ установите на винт шайбы **6-4** и **6-3** и накрутите гайку **6-2**;
- ▶ отрегулируйте положение рукоятки на штанге для удобства работы и крепко затяните гайку.

Соберите разъемную штангу в следующем порядке:

- ▶ нажмите рукоятку **4**;
- ▶ вставьте в соединительную втулку нижнюю штангу **3**;
- ▶ зафиксируйте штангу, отпустив рукоятку и повернув (при необходимости) штангу до защелкивания фиксатора;
- ▶ крепко затяните винт **5**.

Закрепите ремень, зацепив карабин за ушко **8**. Для установки катушки:

- ▶ установите на нижнюю штангу 3 защитный



кожух 2, сориентировав его в сторону оператора, и затяните винт крепления 25;

⚠ ВНИМАНИЕ

Работа без защитного кожуха ЗАПРЕЩАЕТСЯ.

- ▶ установите катушку в сборе на выходной вал 24 и накрутите гайку 18, вращая против часовой стрелки (левая резьба);
- ▶ удерживая катушку рукой за крышку 22 от проворачивания, плотно закрутите гайку 18 и подтяните специальным ключом.

Подготовка к работе

Приготовьте рабочую смесь:

- ▶ приготовьте бензин (неэтилированный, с октановым числом не менее 92. Например, Аи92) и масло (строго для двухтактных моторов, класса ТА по классификации API. Рекомендую масло ЗУБР ЗМД-2Т-П или ЗМД-2Т-У) в соотношении 50(бензин):1(масло). Указанная пропорция достигается смешиванием, например, 1 л бензина с 20 гр масла;

Примечание! Рекомендуемое соотношение 50:1 действительно для масел ЗУБР ЗМД-2Т-П или ЗМД-2Т-У. При использовании других марок следуйте рекомендациям на упаковке соответствующего масла.

Примечание! Рабочая смесь не подлежит долгосрочному хранению. При приготовлении рабочей смеси учитывайте объем предстоящей работы. Одной заправки хватает на непрерывную работу в течение приблизительно 40 минут. При работе используйте только свежеприготовленную смесь, т. к. хранение смеси снижает ее рабочие свойства и может привести к поломке инструмента. Данная неисправность условиями гарантии не поддерживается.

- ▶ влейте приготовленный бензин, затем масло в прилагаемую емкость и тщательно перемешайте.

⚠ ВНИМАНИЕ

Эксплуатация изделия без масла или с содержанием масла больше указанного соотношения, с применением долго хранившегося бензина или бензина и масла не соответствующих типов может привести к выходу изделия из строя. Данная неисправность условиями гарантии не поддерживается.

Заправьте топливный бак изделия приготовленной смесью: плавно открутите крышку бака 15 и влейте приготовленную смесь в бак.

⚠ МЕРЫ ПРЕДОСТОРОЖНОСТИ

Пары бензина огнеопасны и токсичны. Во время заправки рабочей смеси строго соблюдайте правила безопасности:

- ▶ заправку производите при полностью остывшем двигателе и выключенном зажигании;
- ▶ не курите во время заправки;
- ▶ удалите все источники открытого огня и тепла из зоны заправки;
- ▶ не производите заправку в помещениях и в местах с недостаточной вентиляцией;

После заправки плотно заверните крышку топливного бака и тщательно удалите остатки пролитой смеси.

⚠ ВНИМАНИЕ

Бензин и рабочая смесь являются агрессивными веществами для большинства видов пластика. Не используйте пластиковые и иные неподходящие емкости для хранения, смешивания и переливания ГСМ.

Приготовьтесь к работе:

- ▶ оденьте подходящую одежду - длинные брюки и закрытую обувь. Не работайте босиком или в открытой обуви;
- ▶ при работе используйте средства индивидуальной защиты - очки, наушники;
- ▶ удалите детей и животных из зоны кошения на расстояние не менее 15 метров;
- ▶ удалите из зоны кошения все предметы, которые могут повредить режущий инструмент изделия или быть захвачены и выброшены из-под движущихся частей инструмента.

Порядок работы

Для запуска холодного двигателя:

- ▶ переместитесь от места заправки на расстояние не менее 3 м;
- ▶ опустите триммер на землю. Убедитесь в отсутствии в зоне вращения режущего инструмента частей тела и посторонних предметов;

заполняется сервисным центром
заполняется сервисным центром
казмет көрсету орталыгымен толтырылады

А

Дата приема
Дата приёму
Қабылдау уақыты
Дата выдачи
Дата выдачі
Берілген уақыты
Особые отметки
Особливі відмітки
Айырықша белгілер

М.П.

ОТРИВНОЙ ТАЛОН
ВІДРИВНИЙ ТАЛОН
ЎЗБЕЛІ ТАЛОН

А

Изделие _____
Виріб _____
Құрал _____
Дата продажи _____
Дата продажу _____
Сату уақыты _____
Дата приема _____
Дата приёму _____
Қабылдау уақыты _____
Дата выдачи _____
Дата выдачі _____
Берілген уақыты _____
Клиент _____
Клієнт _____
Тапсырыскер _____

заполняется сервисным центром
заполняется сервисным центром
казмет көрсету орталыгымен толтырылады

В

Дата приема
Дата приёму
Қабылдау уақыты
Дата выдачи
Дата выдачі
Берілген уақыты
Особые отметки
Особливі відмітки
Айырықша белгілер

М.П.

ОТРИВНОЙ ТАЛОН
ВІДРИВНИЙ ТАЛОН
ЎЗБЕЛІ ТАЛОН

В

Изделие _____
Виріб _____
Құрал _____
Дата продажи _____
Дата продажу _____
Сату уақыты _____
Дата приема _____
Дата приёму _____
Қабылдау уақыты _____
Дата выдачи _____
Дата выдачі _____
Берілген уақыты _____
Клиент _____
Клієнт _____
Тапсырыскер _____

заполняется сервисным центром
заполняется сервисным центром
казмет көрсету орталыгымен толтырылады

С

Дата приема
Дата приёму
Қабылдау уақыты
Дата выдачи
Дата выдачі
Берілген уақыты
Особые отметки
Особливі відмітки
Айырықша белгілер

М.П.

ОТРИВНОЙ ТАЛОН
ВІДРИВНИЙ ТАЛОН
ЎЗБЕЛІ ТАЛОН

С

Изделие _____
Виріб _____
Құрал _____
Дата продажи _____
Дата продажу _____
Сату уақыты _____
Дата приема _____
Дата приёму _____
Қабылдау уақыты _____
Дата выдачи _____
Дата выдачі _____
Берілген уақыты _____
Клиент _____
Клієнт _____
Тапсырыскер _____

Сведения о приемке и упаковке

Изделие изготовлено и принято в соответствии с требованиями технических условий производителя и признано годным к эксплуатации. Изделие упаковано согласно требованиям технических условий производителя.

Дата выпуска	(число, месяц, год) См. также последние 4 цифры серийного номера (в формате ммгг)
Приемку произвел	(штамп приемщика) КОНТРОЛЕР № 5
Упаковку произвел	(штамп упаковщика) УПАКОВЩИК № 3

Гарантийный талон

Изделие Виріб Құрал			
Модель Өрнек Модель	№ изделия № Виробу Құрал №		
Торговая организация Торгівельна організація Сауда мекемесі			
Дата продажи Дата продажу Сату уақыты			

Изделие получено в исправном состоянии и полностью укомплектовано. Претензий к внешнему виду не имею. С условиями проведения гарантийного обслуживания ознакомлен.

Виріб отриманий в справному стані і повністю укомплектований. Претензій до зовнішнього вигляду не маю. З умовами проведення гарантійного обслуговування ознайомлений.

Құрал жарамды күйде қабылданған және толығымен жинақталған. Сырты пішініне наразылық білдірмеймін. Кепілдемелік қызмет көрсету шарттарымен таныстым.

Подпись покупателя Підпис покупця Сатып алушы қолы	М.П.
--	-------------

Для обращения в гарантийную мастерскую необходимо предъявить изделие и правильно заполненный гарантийный талон.

Для звернення в гарантійну майстерню необхідно пред'явити виріб і правильно заповнений гарантійний талон.

Кепілдемелік шеберханаға ұсыну қажет құралды, дұрыс толтырылған кепілдемелік талонды.

- ▶ переведите выключатель зажигания **9** в положение «I»;
- ▶ подкачайте топливо в карбюратор, нажав 5-7 раз на кнопку **16** топливного насоса;
 - ▶ переведите рычаг **17** привода заслонки карбюратора в положение «Холодный запуск»;
- ▶ потяните ручку **12** стартера до выбора зазора, а затем резко дерните ее. Не отпускайте рукоятку при вытянутом тросе - плавно верните ее обратно. Если двигатель не запустился - повторите действия 3-4 раза;
- ▶ после первого «схватывания» двигателя переведите рычаг **17** в положение «Горячий запуск» и, **НЕ НАЖИМАЯ** клавишу **11** управления подачей топлива, повторите запуск стартером 3-4 раза.

Если двигатель не запускается, переведите рычаг **17** в промежуточное положение и повторите попытку 3-4 раза (**НЕ НАЖИМАЯ** клавишу **11** управления подачей топлива).

Если двигатель все же не запускается, переведите рычаг **17** в промежуточное положение и повторите попытку, полностью нажав клавишу **11** управления подачей топлива.

После запуска двигателя переведите рычаг **17** в положение «Горячий запуск» и, разблокировав управление подачей топлива нажатием клавиши **10**, увеличьте обороты двигателя клавишей **11** и дайте двигателю прогреться в течение 2-3 минут. Поддерживайте максимальные обороты двигателя, при которых еще не вращается режущий инструмент.

Примечание! Не начинайте работу при непрогретом двигателе, не давайте двигателю слишком больших или слишком малых оборотов при прогреве - все это отрицательно сказывается на его технических характеристиках и сокращает срок службы.

Для запуска следующего двигателя повторите вышеуказанные действия, не переводя рычаг **17** в положение «Холодный запуск».

Если двигатель не запускается, этому могут быть следующие причины:

- ▶ рабочая смесь или воздух не поступают в камеру сгорания или поступают в недостаточном/избыточном количестве (нет топлива в баке, загрязнены топливный или воздушный фильтры, не отрегулирован или засорен карбюратор);
- ▶ отсутствует или недостаточное искрообразование (выключатель зажигания в положении «0», загрязнены или не отрегулированы электроды свечи зажигания, неисправна свеча зажигания).

влажная свеча зажигания свидетельствует об отсутствии искрообразования или поступления воздуха, сухая - о недостаточном поступлении рабочей смеси.

Для устранения указанных причин выключите зажигание и выполните следующие действия:

- а) при влажной свече:
- ▶ проверьте и (при необходимости) просушите, очистите и отрегулируйте (см. Периодическое обслуживание) электроды свечи зажигания или замените свечу;

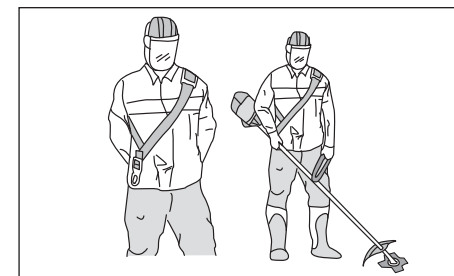
Примечание! Не применяйте для просушки и очистки электродов свечи открытое пламя - это может повредить свечу зажигания и вывести ее из строя.

- ▶ проверьте правильность положения рычага **17** в зависимости от температуры двигателя;
- ▶ проверьте состояние воздушного фильтра и, при необходимости, очистите его в соответствии с разделом Техническое обслуживание;
- ▶ освободите камеру сгорания от излишков рабочей смеси. Для этого при выкрученной свече зажигания 2-3 раза плавно (для исключения накачивания новой смеси) проверните двигатель ручкой стартера;
- ▶ убедитесь в соответствии типов топлива и масла указанным выше.

б) при сухой свече:

- ▶ проверьте наличие топлива в баке и заполненность объема кнопки **16** подкачки топлива;
- ▶ проверьте и (при необходимости) отрегулируйте электроды свечи зажигания (см. раздел Периодическое обслуживание);
- ▶ убедитесь в соответствии типов топлива и масла указанным выше.

Повторите попытку запуска сначала. Если после выполнения вышеуказанных действий двигатель не запускается, обратитесь в сервисный центр.



На холостом ходу, благодаря встроенной муфте, режущий инструмент не вращается. Для начала кошения необходимо увеличить обороты двигателя клавишей **11**. При снижении оборотов ниже уставки произойдет расцепление муфты и вращение инструмента прекратится.

Кошение производите:

- ▶ удерживая штангу в положении, при котором защитный кожух расположен параллельно земле;
- ▶ при максимальных оборотах (для большей эффективности);
- ▶ слева направо (в направлении вращения режущего инструмента);
- ▶ в несколько проходов при высоте растительности более 20 см, последовательно понижая уровень кошения.

При кошении леска расходуется. Скорость расхода зависит от нескольких факторов (тип лески, тип скашиваемой растительности). Для выпуска лески необходимо кратко ударить нижней частью катушки об землю (при вращении катушки), избегая удара о камень. Леска будет выпущена на несколько сантиметров, излишки обрежутся ножом **23**.

▲ ВНИМАНИЕ

При работе изделия, в процессе сгорания рабочей смеси, образуются выхлопные газы, содержащие ядовитые для дыхания вещества. В процессе работы старайтесь располагаться относительно ветра так, чтобы выхлопные газы не попадали в Ваши органы дыхания.

▲ ВНИМАНИЕ

Во время работы корпус цилиндра, глушителя и редуктора сильно нагреваются. Не прикасайтесь к ним и не допускайте их контакта с легковоспламеняющимися или легкоплавящимися поверхностями.

При необходимости или по окончании работы, выключите двигатель, переведя выключатель **9** в положение «0».

Примечание! Рекомендуется перед выключением двигателя дать ему остыть, оставив немного поработать на холостых оборотах.

По окончании работы слейте или израсходуйте рабочую смесь, тщательно очистите все части изделия (катушку, защитный кожух, штангу) от загрязнений и остатков травы и дайте изделию остыть, прежде чем вносить в помещение или убирать на хранение.

Перед уборкой изделия на длительное (свыше 1 месяца) хранение, законсервируйте его в следующем порядке:

- ▶ слейте рабочую смесь из бака и израсходуйте ее из карбюратора, запустив двигатель в работу до полной остановки;
- ▶ дайте двигателю остыть;
- ▶ снимите высоковольтный провод **13** и выверните свечу зажигания;
- ▶ залейте в цилиндр через отверстие для свечи столовую ложку моторного масла того же типа, что использовалось для приготовления смеси;
- ▶ плавно проверните двигатель стартером несколько раз, чтобы распределить масло;
- ▶ установите свечу обратно.

Периодическое обслуживание

▲ ВНИМАНИЕ

Все работы по техническому обслуживанию производите только с использованием средств индивидуальной защиты при снятом высоковольтном проводе.

При полном расходе лески в катушке замените катушку на ЗУБР 70111 или заправьте леску в следующем порядке:

- ▶ приготовьте около 7 метров новой лески. Рекомендуемая леска – ЗУБР 70101-15-1.3(1.6/2.0/ 2.4) (диаметр 1.3...2.4 мм, сечение – круг) и 70102-15-1.3(1.6/ 2.0/ 2.4) (диаметр 1.3...2.4 мм, сечение – звездочка);
- ▶ снимите катушку с вала, открутив гайку **18**;
- ▶ выньте барабан катушки **19** с пружиной **20**;
- ▶ сложите пополам подготовленную леску, оставив один конец длиннее другого на 10-15 см;
- ▶ вставьте место перегиба в прорезь разделительной перегородки двух секций барабана;
- ▶ намотайте свободные концы лески на соответствующие секции барабана в направлении стрелки (на корпусе барабана), не допуская их перехлеста;
- ▶ проденьте оставшиеся 20-25 см лески в отверстия (с гильзами) крышки **22** и вытяните их полностью наружу;
- ▶ установите катушку в сборе и накрутите гайку **18**;
- ▶ удерживая вал от проворачивания ключом за гайку, плотно закрутите гайку **18**.

Регулярно (в соответствии с таблицей 1) проводите техническое обслуживание изделия. Регулярное обслуживание позволяет поддерживать заявленные технические характеристики изделия и продлевает срок его службы.

ЫҚТИМАЛ АҚАУЛАР МЕН ОЛАРДЫ ЖОЮ АМАЛДАР

Ақау	Ықтимал себеп	Жою амалдары
Қозғалтқыш қосылмайды	Жану ажыратқышы «0»	Жану ажыратқышын «1» күйге ауыстырыңыз
	Бақта жанармай жоқ немесе ол цилиндрге бармайды	Жанармай бағына май құйыңыз, жанармай сорғышын басқылаңыз немесе қызмет көрсету орталығына хабарласыңыз
	Жану камерасына ауа бармайды	Ауа сүзгішін тазартыңыз немесе қызмет көрсету орталығына хабарласыңыз
	Білте, жану блогы немесе жану ажыратқышы бұзылған	Білтені ауыстырыңыз және қызмет көрсету орталығына хабарласыңыз
	Ауа тетігі қате орналасқан	Жұмыс ретіне сәйкес ауа тетігін орнатыңыз
Қозғалтқыш бос жүрісте қалыпты жұмыс істемейді немесе толық қуатты жетілдірмейді	Жұмыс қоспасы сай сапада емес: <ul style="list-style-type: none"> ▶ бензин сапасыз, ▶ октан саны сәйкес келмейді немесе ұзақ сақталған; ▶ жұмыс қоспасында майдың артық немесе аз құрамы; ▶ ұзақ мерзімді қоспа 	Сапасыз қоспаны төгіңіз, жаңасын дайындаңыз және құйыңыз
	Қалыпты емес ұшқындау	Білтеге сәйкес әрекеттерді орындаңыз (Әрдайым көрсетілетін күтімді қараңыз)
	Ауа сүзгішінің ластануы	Ауа сүзгішін тазартыңыз және ауыстырыңыз (Әрдайым көрсетілетін күтімді қараңыз)
	Карбюраторды қате реттеу	Қызмет көрсету орталығына хабарласыңыз
	Поршень тобының бөлшектерінің тозуы немесе басқа себеп	Қызмет көрсету орталығына жөндеу немесе ауыстыру үшін хабарласыңыз
Құралдың шамадан тыс дірілі	Қиошы пышақтың бір жақты тозуы	Қиошы пышақты ауыстырыңыз
	Бұрандама байланысын босатылуы	Бұрандама байланысын (қозғалтқыш байланыстарынан басқасы) қатайтыңыз
	Тікенді-шатунды бөлшектер механизмі тозған	Қызмет көрсету орталығына жөндеу үшін хабарласыңыз
Қозғалтқыш істейді, бірақ қиошы аспап айнамайды	Қозғалтқыштың төменгі айналымдары, жалғастырғыш босаған	Қозғалтқыш айналымдарын арттырыңыз
	Тіркеу қалыптың тозуы немесе сыналануы, тіркеу серіппесінің тартылуы немесе бұзылуы	Қызмет көрсету орталығына жөндеу немесе ауыстыру үшін хабарласыңыз
Ору нәтижесі қанағаттанарлық емес	Ору төменгі айналымдарда	Қозғалтқыш айналымдарын арттырыңыз
	Қармақ бауы тозған	Қармақ бауды босатыңыз (Жұмыс ретін қараңыз)
	Ору жер телімі бойымен шамадан тыс тез қозғалыс	Өндеу жылдамдығын азайтыңыз
Қармақ бау шықпайды	Қармақ бау аяқталды	Жаңа қармақ бауды топтырыңыз (Әрдайым көрсетілетін күтімді қараңыз)
	Орауыш ластанған және орауыш барабаны сыналанған	Орауышты босатыңыз, барабанды босатыңыз
	Қармақ бау орауышта айналып кетті, шатасты	Қармақ бауды ашыңыз, орауышты қайта ораңыз
	Қармақ бау температурадан жанған	Қармақ бауды бөліңіз немесе жойыңыз және жаңасын ораңыз

Жұмыс кезінде бөтен адамдар 15 м қашықтықта болуы тиіс.

Құралдың іске қосылған, айналмалы күйінде және құралдың қызған бөлшектері кезінде (қаптама астында, қақпақтар) ұстамаңыз.

Сақтау қаптамасы шешілген құралды қоспаңыз және пайдаланбаңыз. Қаптама астында айналмалы және қызу бөлшектері орналасқан, оларды ұстасаңыз, жарақаттануыңызға әкеледі.

Құралға басқа қиюшы бұйымдарды (пышақты, ара және тістеуіш дисктерді) ЕШҚАШАН орнатпаңыз – бұл жарақаттану мен құралдың зақымдануына әкелуі мүмкін.

Қолайсыз жағдайда жұмыс істегенде (шамадан тыс газ болуы, шамадан тыс шу немесе діріл болуы) жеке қорғаныс заттарын қолданыңыз және құралмен істеу жұмыс уақытын шектеңіз.

Тасымалдау, сақтау және кәдеге жарату шарттары

Құралды сенімді, құрғақ және балалар қолы жетпейтін жерде сақтаңыз.

Құралдың сақтауы мен тасымалдауын қораптар мен кейстерде орындаңыз.

Жарамдылық мерзімі аяқталған соң, құралды, қосымша жабдықтарды және орамды экологиялық талаптарға сәйкес кәдеге жарату керек.

Кепілдеме міндеттемелері

Біз әрқашан да біздің тұтынушыларға сапалы қызмет көрсету жөніндегі мәселелерді жақсартуға ынталанамыз, сондықтан да, егер Сіз сапасына қатысты сөгістеріңіз және кепілдемеге сәйкес жөндеу жұмыстары бойынша ұсыныстарыңызды білдіру үшін мынадай электрондық мекенжайға хабарласыңыз:

Кепілдеме міндеттемелері өндіруші және конструкторивті факторларда көрсетілген ақауларды кепілдікте берілген мерзімге сәйкес орындалады. Барлық және маңызды қызмет көрсету орта-

лықтары осы сайтта көрсетілген.

Бұл құралдың жұмыс істеу мерзімі: 5 жыл.

Кепілдемеде көрсетілген мерзімге сәйкес бұзылған түйіндері жөнделеді немесе жаңасына ауыстырылады. Қызмет көрсету орталығында олардың жөндеуі немесе ауыстырылуы анық болады. Ауыстырылған бөлшектер қызмет көрсету орталығының меншігіне ие болады.

Кепілдеме мерзімі құралды кішкентай кәсіпкерлік төңірегінде кәсіби іс-әрекеттер үшін қолданылуы 12 айды құрайды.

Кепілдеме қарастырмайды:

а) Тұтынушы пайдалану жөніндегі нұсқауға сәйкес құралды дұрыс пайдаланбааса.

б) Егер құрал, жабдықтар және шығын заттары арнайы өз мақсаттарына қолданылмаса.

в) Агрессивті ортадан, жоғарғы ылғалдылықтан және жоғары температурадан, электр құралдарының ауа жаңалығына бөтен заттардың түсу, сонымен қатар дұрыс сақтамау мен металл бөлшектерінің тоттануынан пайда болған механикалық зақымданулар (жарықтар, нақыстар ж.т.б.) қатысты емес.

г) Ақауы бар құралға шамадан тыс жүктеме салдарынан қозғалтқыштың және басқа байланыстардың, сонымен қатар бөлшектердің істен шығуына әкелдіреді. Құралдың шамадан тыс жүктемесіне кіреді: түстің кетуі, бөлшектердің және қозғалтқыш корпусының майысуы, зақымдануы немесе қозғалтқыш аралық қабаттың және карбюратордың ж.т.б. істен шығуы болып табылады.

д) Құралды жоғары қарқындылық пен аса ауыр жүктемелерде пайдалану жатады.

е) Өндіруші ұсынбаған жабдықтар мен шығын заттарын пайдалану болып табылады.

ж) Қалыпты тозудың салдарынан істен шыққан бұйымдар, тез тозатын бөлшектер және шығын заттар, сондай-ақ: жетек белбеулер, аккумулятор блоктары, оқпандар, бағыттауыш роликтер, сақтау былғарылар, цангалар, патрондар, етектер, ара шынжырлары, ара шиналары, жұлдызшалар, шиналар, бұрыштық щеткалар, пышақтар, аралар, абразивтер, тескіш темірлер, бұрғылар, триммерге ранаған қармақ баулар ж.т.с.с. жатады.

з) Қызмет көрсету орталықтарынан басқа орында құралды ашу, жөндеу және жетілдіру жатады.

и) Құралдың шамадан тыс сыртқы және ішкі ластануы.

к) Құралды алдын ала және техникалық қызмет көрсету, мысалы: майлау, жуу болып табылады.

л) Екпінді ауыртпалық тускен жағдайда құралдың істен шығуы жатады.

Таблица 1

Операция	Частота обслуживания*				
	Перед каждым использованием	Каждые три месяца или через 25 ч	Каждые шесть месяцев или через 50 ч	Каждый год или через 100 ч	
Фильтр воздушный	Проверить	●			
	Очистить		●**		
	Заменить				●
Свеча зажигания	Проверить зазор/Отрегулировать		●		
	Заменить				●
Топливный бак и фильтр	Очистить		● (фильтр)		● (бак)
Камера сгорания	Очистить	Каждые 200 часов			
Провод высоковольтный	Очистить				●
Комплексное ТО					●

* - обслуживание проводить через указанные интервалы, в зависимости от того, что наступает раньше;

** - при эксплуатации в запыленных условиях, при повышенных температурах и тяжелой нагрузке производить через меньшие промежутки

Регулярно (в соответствии с таблицей 1) проверяйте состояние воздушного фильтра. Для этого снимите крышку фильтра **14** и внешним осмотром определите степень его загрязнения. При необходимости очистите его в следующем порядке:

▶ снимите фильтр;

Примечание! Избегайте попадания накопившейся в фильтре и его корпусе грязи в отверстие карбюратора!

▶ промойте его в мыльной воде или очистите струей сжатого воздуха давлением не более 0,3 атм;

▶ высушите его и пропитайте небольшим количеством моторного масла;

▶ отожмите 2-3 раза, чтобы удалить излишки масла;

▶ установите фильтр на место.

Обязательно очищайте воздушный фильтр через указанные в таблице 1 интервалы. Помните: грязный фильтр приводит к снижению КПД двигателя, его перегрузке, перегреву и преждевременному износу его узлов.

⚠ ВНИМАНИЕ

Эксплуатация двигателя без фильтра или с загрязненным фильтром может привести к выходу изделия из строя. Данный случай условиями гарантии не поддерживается.

Регулярно (в соответствии с таблицей 1) проверяйте состояние электродов свечи зажигания и зазор между ними. Помните: неотрегулиро-

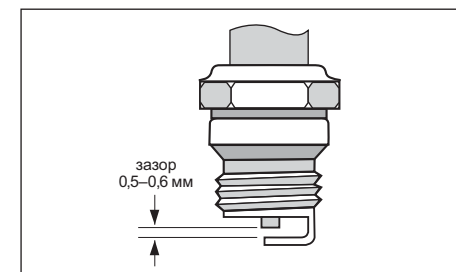
ванные или покрытые отложениями электроды могут быть причиной плохого искрообразования, что уменьшает КПД двигателя, увеличивает расход топлива, ускоряет образование отложений на стенках камеры сгорания и ухудшает экологические показатели двигателя.

⚠ ВНИМАНИЕ

Осмотр, очистку и регулировку свечи зажигания производите только при выключенном зажигании и полностью остывшем двигателе. При извлечении свечи примите меры (продуйте, очистите углубление свечи), чтобы не допустить попадания грязи в цилиндр через свечное отверстие.

При очистке электродов старайтесь не повредить их. При повышенном загрязнении рекомендуем заменить свечу зажигания.

Зазор между электродами должен составлять 0,5-0,6 мм.



При замене используйте свечи зажигания TORCH L6 или аналогичные.

⚠ ВНИМАНИЕ

Не используйте свечи с другим калильным числом (цифра в обозначении типа свечи), т. к. это может привести к изменению процесса воспламенения смеси (запаздыванию или опережению) и, как следствие, повышенной нагрузке на узлы двигателя, перегреву рабочих поверхностей камеры сгорания и образованию калильного зажигания.

При установке новой свечи вверните ее руками до упора и затяните ключом еще на ½ оборота. При повторной установке снятой свечи затяните ее ключом на ¼ оборота.

Все другие виды технического обслуживания должны проводиться только специалистами сервисных центров.

Рекомендации по эксплуатации

При приготовлении рабочей смеси убедитесь в соответствии типов бензина и масла требованиям настоящей инструкции. Бензин должен быть неэтилированный, с октановым числом не менее 92 (например, Аи92). Масло должно быть специально предназначено для использования в двухтактных моторах объемом до 50 см³ (класс А по классификации API). Рекомендуем масло ЗУБР ЗМД-2Т-П или ЗМД-2Т-У).

Примите все меры к обеспечению пожарной безопасности при приготовлении смеси, заправке и эксплуатации изделия.

Запускайте двигатель только тогда, когда Вы полностью готовы к работе.

Изделие предназначено для работы только на бензо-масляной рабочей смеси в указанной пропорции. Не эксплуатируйте его без масла или с содержанием масла более рекомендованного, а также с несоответствующими типами топлива и масла - это одинаково может привести к повреждению и выходу изделия из строя. Данная неисправность не является гарантийным случаем.

Не включайте изделие в местах с высоким содержанием в воздухе пылевых частиц, паров кислот, воды, взрывчатых или легковоспламеняющихся газов.

Перед началом работы осмотрите и визуально проверьте корпус двигателя, карбюратора и глушителя, а также режущий инструмент на возможные повреждения (сколы, трещины) и подтеки ГСМ, подвижные части инструмента на их функционирование (прокруткой стартера с выключенным зажиганием).

Перед первым использованием и после длительного хранения изделия, запустите двигатель и дайте ему поработать 20-30 секунд на холостом ходу. Если в это время Вы услышите посторонний шум, стуки или почувствуете сильную вибрацию, выключите изделие и установите причину этого явления. Не запускайте изделие, прежде чем будет найдена и устранена причина неисправности.

В начале эксплуатации нового изделия, для обеспечения приработки трущихся частей, обеспечьте изделию щадящий режим работы: 1-1.5 минуты работы без повышенной нагрузки, потом 10-15 секунд холостого хода. В этом режиме не допускайте значительного падения или повышения оборотов двигателя. Правильная приработка позволит изделию достичь своих заявленных характеристик и продлит срок его службы. Полной мощности двигатель достигнет после 8-10 полных заправок топливного бака.

⚠ ВНИМАНИЕ

Не обкатывайте двигатель на холостых оборотах, т. к. образование большого количества нагара от несгоревшего масла приводит к залеганию поршневых колец и повреждению цилиндра и поршня.

После первых 5 часов работы изделия визуально убедитесь в надежности затяжки резьбовых соединений двигателя. При необходимости подтяжки болтов обратитесь в сервисный центр.

После запуска и прогрева, перед началом работы, убедитесь в равномерной, без сбоев и провалов, холостой работе двигателя. При необходимости регулировки рекомендуем обратиться в сервисный центр.

Примечание! Самостоятельная регулировка может еще больше ухудшить показатели работы изделия и сократить срок его эксплуатации.

Для исключения перегрева изделия делайте перерывы в работе, давая ему поработать на холостом ходу.

При перегреве двигателя не останавливайте его сразу – в этом случае прекратится его охлаждение (из-за остановки вентилятора), что может привести к короблению частей двигателя. Снизьте нагрузку (прекратите кошение) и дайте изделию поработать без нагрузки в течении 1-2 минут. Остановите двигатель.

Келесі бөлшектерді тексеріңіз және қажет болса, оларды тазартыңыз.

Үзіліс немесе жұмыс аяқталғанда қозғалтқышты өшіріңіз.

Дәнекерлеу және механикалық жөндеу жұмыстарын бұзылған құрал бөлшектерімен істемейіз.

Егер механикалық ақауды немесе тотығуды байқасаңыз, онда қызмет көрсету орталығына зақымдалған бөлшектерді ауыстыру үшін хабарласыңыз.

Құралды тез отқа қауіпті сұйықтықтар мен ерітінділермен тазартпаңыз.

Оған тек қана ылғал ескі-құсқыны пайдаланыңыз, алдын ала қозғалтқышты өшіріңіз және ол толық суысын.

Қызған қозғалтқыштың бөлшектеріне тез жанатын заттар мен маталарды қоймаңыз. Қозғалтқыш тетігінің ауа алмасуына кедергі жасамаңыз.

Қажетті киімді киіңіз. Жұмысты атқарғанда тек қана ұзын шалбар мен жабық аяқ-киім кию Сіздің аяғыңызды ұшатын орылған шөптен сақтайды.

Құралға басқа қиюшы бұйымдарды (пышақтарды, ара және тістеуіш дисктерді) ЕШҚАШАН орнатпаңыз – бұл жарақаттану мен құралдың зақымдануына әкелуі мүмкін.

Әрдайым көрсетілетін күтім бөліміне сәйкес барлық техникалық жұмыстар түрлері тек қана қызмет көрсету орталықтар мамандарымен орындалуы тиіс.

Құралдың іске жарамдылығын тексеріп отырыңыз. Егер сіз бөтен иісті, түтінді, отты, ұшқынды байқасаңыз, онда аспапты сөндіріңіз және арнайы қызмет көрсету орталығына хабарласыңыз.

Егер Сіз құралдың істен шыққанына назар аударсаңыз, онда оны пайдалануды тоқтатыңыз.

Құралдың техникалық күрделілігіне, шекті күй критерияларына байланысты тұтынушы өздігімен анықтамайды. Бар немесе болжамды ақау болған жағдайда «Болжамды ақаулар және оны жою амалдар» бөліміне назар аударыңыз. Егер ақаулар тізімде болмаса немесе Сіз оныжою алмасаңыз, арнайы қызмет көрсету орталығына хабарласыңыз. Құралдың және оның бөлшектерінің шекті күйі туралы қорытынды Ақттың сәйкес келетін түпнұсқасы түрінде қызмет көрсету орталығымен беріледі.

Қауіпсіздік жөніндегі нұсқаулық

Қозғалтқышқа арналған бензин және жұмыс қоспасы – отқа аса қауіпті көз. Келеңсіз жағдайлардың алдын алу үшін:

- ▶ ЖОЖЗ сақталатын орындарда, алып құйғанда (соның ішінде, құю) және жұмыс барысында темекі шекпеңіз;
- ▶ ашық от және жылу бар орында ЖОЖЗ сақтамаңыз, араластырмаңыз және құймаңыз;
- ▶ 3 м қашықтықтан кем емес жерде қозғалтқышты іске қоспаңыз;
- ▶ ЖОЖЗ тамған орындарды тазартпайынша қозғалтқышты қоспаңыз, сонымен қатар таму себебін анықтаңыз;
- ▶ ЖОЖЗ құю барысында және құралға балаларды және бөтен адамдарды қатыстырмаңыз;

Құралды және шығын заттарды сақтау үшін келесі кеңестерді қатаң сақтаңыз:

- ▶ құралды жанармай бар бакте және карбюраторда жанармай бар күйінде сақтамаңыз;

Ескерту! Ұзақ уақыт мерзімде жұмыс қоспасы (әсіресе, бакте ауа болса) бензин келесі қоспаларға тарайды, соның ішінде парафин, ол бактың, жанармай жетектерінің және карбюратор қабырғаларында қалады, жанармай каналдарын бітейді.

- ▶ құралды шамадан тыс жылу және ашық от бар жерде сақтамаңыз;
- ▶ құралды балалардан немесе жануарлардан сақтаңыз;
- ▶ жанармай-жағармай заттарына (кейінірек, ЖОЖЗ) сәйкес келмейтін ыдыстарда сақтамаңыз.
- ▶ қозғалтқышты өшірмей және жоғарғы вольтті жетекті өшірмей құралмен және оның бөлшектерімен ешқандай жұмыс атқармаңыз;
- ▶ жарамсыз бактарды, құбыр жолдарын және аралық қабатты ЖОЖЗ ағуын тудыратындықтан, қолданбаңыз.

Сақ болыңыз! Бензин буы отқа қауіпті. ЖОЖЗ тек қана жабық ыдыстарда сақтаңыз.

Құрал ғимараттың сыртында ғана пайдаланылуы тиіс. Ішкі жану қозғалтқыштан жоғары температурада жарамсыз газдар пайда болады. ЕШҚАШАН ауа жаңалағышы жеткілікті желденбейтін орындарда қозғалтқышты іске қосулы күйде тастамаңыз және іске қоспаңыз.

Осы нұсқау талаптарына сәйкес балаларды және бөтен адамдарды құралдан алшақ ұстаңыз.

▲ НАЗАР АУДАРЫҢЫЗ

Сәйкес емес калиль саны бар білтелерді (цифр білте түрінде көрсетілген) қолданбаңыз, өйткені, жанатын қоспалардың (тежеу немесе алдын орайды) үдерісін өзгертуге әкеледі, осының салдарынан қозғалтқыш буындарына жүктеме түседі, ол қызады жұмыс камера беттері қызады және калильді жану пайда болады.

Жаңа білтені орнатқанда соңына дейін бұраңыз және ½ айналым кілтпен қатайтыңыз.

Алынған білтені қайта ¼ айналым кілті арқылы бұраңыз.

Барлық техникалық жөндеу жұмыстары тек қана қызмет көрсету орталықтар мамандарымен орындалуы тиіс.

Пайдалану жөніндегі кеңестер

Жұмыс қоспасын дайындағанда бензин мен май түрі осы нұсқаулық талаптарына сәйкес екендігіне көз жеткізіңіз. Бензин этилді емес, 92 кем емес октаны бар. (мысалы, Аи92) Май арнайы екі тактты моторға, 50 см³ көлемге дейін арналуы керек (ТА классы, АРІ классификациясына сәйкес. Кеңес өтілетін май ЗУБР ЗМД-2Т-П немесе ЗМД-2Т-У).

Жұмыс қоспасын дайындағанда, толтырғанда және пайдаланған кезде өрт қауіпсіздік ережелерін қатаң сақтаңыз.

Сіз жұмысқа толық дайын болғанда, қозғалтқышты қосыңыз.

Құрал аталған пропорциясы тек қана бензин-май жұмыс қоспасы арқылы іске қосылады. Оны майсыз немесе ұсынылған, сонымен бірге, сай емес бензин және май түрімен пайдалану – бұл құралдың бірдей бұзылуы мен істен шығуына әкеледі. Осы ақау кепілдемелік шартпен қарастырылмайды.

Құралды орасан зор шаң, қышқыл бу, су, жарылғыш және отқа қауіпті газ бар болған жағдайда іске қоспаңыз.

Жұмыс бастамас бұрын қозғалтқышты, карбюраторды және бәсеңдетішті, сонымен

қатар қиюшы құралды (нақыстан, жарықтан) ақауларына және ЖЖЗ ағуына, қозғалғыш құрал бөлшектерінің іс-әрекетін (ажыратылған жануды шешкеннен кейін стартерді іске қосу арқылы) тексеріңіз.

Құралды алғаш рет және ұзақ уақыттан кейін пайдаланғанда қозғалтқышты қосыңыз және ол 20-30 секунд жұмыс істесін. Егер жұмыс барысында Сіз бөтен шуды, дүрілді немесе дірілді сезсеңіз, құралды өшіріңіз және ақау себебін анықтаңыз. Ақау себебі анықталмайынша құралды іске қоспаңыз. Құралды алғаш рет қолданғанда аса зор жүктеме салмаңыз, алдымен жұмыс режимі еш бөлек жүктемесіз 1-1,5 минутты қамтысын, содан соң 10-15 секунд іске қосылсын. Осы жағдайда қозғалтқыш айналымына күш түспесін. Бұл құралдың іс-әрекеті мен жұмыс істеу мерзімін ұлғайтады. Қозғалтқыш қуаты бақке 8-10 май құйылғанда ғана істеу қарқындылығы көрінеді.

▲ НАЗАР АУДАРЫҢЫЗ

Қозғалтқышты бос айналымдарда іске қоспаңыз, өйткені тоттану және жанбаған май поршень жүзіктері мен цилиндр және поршень зақымдануына әкеледі.

Құрал алғашқы жұмыс істеу 5 сағатынан кейін бұранда байланыстарын тексеріңіз. Қажет болса, қозғалтқыш бұрандаларын қатайту үшін қызмет көрсету орталықтарына хабарласыңыз.

Жұмыс алдында қозғалтқышты бос іске қосқанда іске қосыңыз және қыздырыңыз, біркелкі, ауытқусыз және ақаусыз екендігін, бос жұмысын тексеріңіз. Қажет болса, реттеу үшін қызмет көрсету орталықтарына хабарласыңыз.

Ескерту! Құралды реттеу өз бетінше құралды бұзады және оның істеу мерзімін азайтады.

Бос жүрісте құралды іске қосып, оған қызбас үшін үзіліс жасаңыз.

Құрал қызбас үшін бос жүрісте оны істету арқылы қажетті үзілістер етіңіз.

Қозғалтқыш қызғаннан кейін өшірмеңіз – бұл жағдайда оның сууы тоқтайды (вентилятор тоқтағандықтан), бұл қозғалтқыш бөлшектеріне зақым келтіреді. Жүктемені байсалды азайтыңыз (оруды тоқтатыңыз) және құралға еш жүктемесіз 1-2 минут жұмыс істетіңіз. Қозғалтқышты тоқтатыңыз.

Өрқашан корпус бетін және цилиндр басын тексеріңіз. Үстірттің ластануы цилиндрдің металл бөлшектеріне жылуды жетек арқылы желденуіне мүмкіндік бермейді, бұл құралдың және оның бөлшектеріне нұқсан келтіреді.

Регулярно проверяйте состояние поверхности корпуса и головки цилиндра. При загрязнении поверхности ухудшается отвод тепла от металлических частей цилиндра, что также может привести к короблению отдельных частей и выходу изделия из строя. Следите за состоянием указанных частей и очищайте их по мере необходимости.

Выключайте двигатель при паузах в работе и по окончании работы.

Не проводите сварочных работ и механического ремонта поврежденных частей изделия. При обнаружении механических дефектов или коррозии обратитесь в сервисный центр для замены поврежденных частей.

Не чистите изделие с помощью легковоспламеняющихся жидкостей или растворителей. Применяйте для этого только влажную ветошь, предварительно выключив двигатель и дав ему полностью остыть.

Не кладите на нагревающиеся части двигателя изделия из легковоспламеняющихся материалов или тканей. Не накрывайте воздухозаборные отверстия двигателя.

Носите подходящую одежду. Приступайте к работе, только одев длинные брюки и закрытую обувь, защищающие Ваши ноги от разлетающейся срезанной травы.

НИ В КОЕМ СЛУЧАЕ не устанавливайте на изделие другие режущие инструменты (ножи, пильные и зубчатые диски) - это может привести к травмам и повреждениям изделия.

Все другие виды технического обслуживания, кроме указанных в разделе Периодическое обслуживание, должны проводиться только специалистами сервисных центров.

Следите за исправным состоянием изделия. В случае появления подозрительных запахов, дыма, огня, искр следует отключить инструмент и обратиться в специализированный сервисный центр.

Если Вам что-то показалось ненормальным в работе изделия, немедленно прекратите его эксплуатацию.

В силу технической сложности изделия, критерии предельных состояний не могут быть определены пользователем самостоятельно. В случае явной или предполагаемой неисправности обратитесь к разделу «Возможные неисправности и методы их устранения». Если неисправности в перечне не оказалось или Вы не смогли устранить ее, обратитесь в специализированный сервисный центр. Заключение о предельном состоянии изделия или его частей сервисный центр выдает в форме соответствующего Акта.

Инструкции по безопасности

Бензин и рабочая смесь для двигателя - источники повышенной пожарной опасности. Во избежание несчастных случаев:

- ▶ не курите вблизи мест хранения ГСМ, при их смешивании, переливании (в т.ч. заправке) и во время работы;
- ▶ не храните, не смешивайте и не переливайте ГСМ вблизи источников открытого огня или повышенного тепла;
- ▶ не запускайте двигатель в месте заправки и на удалении менее 3 м от него;
- ▶ не запускайте двигатель, не вытерев насухо все пролития или подтеки ГСМ, а также не установив и не устранив причину протечки;
- ▶ не допускайте детей и некомпетентных лиц к операциям с ГСМ и изделием в целом.

При хранении изделия или расходных материалов строго соблюдайте следующие рекомендации:

- ▶ не храните изделие с заправленным топливным баком и неизрасходованной рабочей смесью в карбюраторе;

Примечание! При длительном хранении рабочей смеси (особенно при наличии воздуха в топливном баке), бензин разлагается на составляющие, в т.ч. парафин, который откладывается на стенках бака, топливопроводов и карбюратора и может привести к закупориванию топливных каналов.

- ▶ не храните изделие в помещениях, в которых есть источники повышенного тепла или возможно появление открытого огня;
- ▶ не храните изделие в помещениях, куда возможен доступ детей или животных;
- ▶ не используйте для хранения ГСМ емкости, не предназначенные для этого.
- ▶ не производите никаких работ по обслуживанию изделия или замене вышедших из строя частей, не выключив двигатель и не отключив высоковольтный провод;
- ▶ не используйте изделие с поврежденными баками, трубопроводами и прокладками, допускающими утечку ГСМ.

Будьте осторожны! Особенно взрывоопасны пары бензина. Храните ГСМ только в плотно закрытых емкостях.

Изделие предназначено для эксплуатации только вне помещений. В процессе работы двигателя внутреннего сгорания образуются токсичные выхлопные газы высокой температуры. **НИКОГДА** не запускайте двигатель и не оставляйте его работающим в помещениях или в местах с недостаточной вентиляцией.

Не допускайте детей и лиц, незнакомых с правилами эксплуатации и требованиями настоящей инструкции, к каким-либо операциям и работам с изделием.

Не допускайте присутствия посторонних лиц на расстоянии менее 15 м от места выполнения работ.

Не прикасайтесь к работающим, движущимся (под кожухами, крышками) и нагретым частям изделия.

Не включайте и не эксплуатируйте изделие со снятыми защитными кожухами. Под кожухами расположены вращающиеся или нагревающиеся части, контакт с которыми может привести к травмам.

НИ В КОЕМ СЛУЧАЕ не устанавливайте на изделие другие режущие инструменты (ножи, пильные и зубчатые диски) - это может привести к травмам и повреждениям изделия.

При работах в неблагоприятных условиях (при загазованности, повышенном уровне шума или вибрации), используйте средства индивидуальной защиты и ограничивайте время работы с изделием.

Условия транспортирования, хранения и утилизации

Храните изделие в надежном, сухом и недоступном для детей месте.

Хранение и транспортирование изделия осуществляйте в коробках или кейсах.

Отслужившее срок службы изделие, дополнительные принадлежности и упаковку следует экологически чисто утилизировать.

Гарантийные обязательства

Мы постоянно заботимся об улучшении качества обслуживания наших потребителей, поэтому если у Вас возникли нарекания на качество и сроки проведения гарантийного ремонта, пожалуйста, сообщите об этом на электронный адрес:

Гарантийные обязательства распространяются только на неисправности, выявленные в течение гарантийного срока и обусловленные производственными и конструктивными факторами.

Полный и актуальный список сервисных центров приведен на сайте.

Срок службы данного изделия составляет 5 лет.

Неисправные узлы изделия в течение гарантийного срока ремонтируются или заменяются новыми. Решение о целесообразности их замены или ремонта остается за авторизованным сервисным центром. Заменяемые детали переходят в собственность службы сервиса.

Срок гарантии составляет 12 месяцев со дня продажи изделия.

Гарантия не распространяется:

- а) На неисправности изделия, возникшие в результате несоблюдения пользователем требований руководства по эксплуатации.
- б) Если изделие, принадлежности и расходные материалы использовались не по назначению.
- в) На механические повреждения (трещины, сколы и т. д.) и повреждения, вызванные воздействием агрессивных сред, высокой влажности и высоких температур, попаданием инородных предметов в вентиляционные отверстия изделия, а также повреждения, наступившие вследствие неправильного хранения и коррозии металлических частей.
- г) На изделия с неисправностями, возникшими вследствие перегрузки инструмента, повлекшей выход из строя двигателя и других узлов и деталей. К безусловным признакам перегрузки изделия относятся помимо прочего: появление цветов побежалости, коробление деталей и корпуса двигателя, деформация или пробой прокладок двигателя и карбюратора и т. д.
- д) При использовании изделия в условиях высокой интенсивности работ и сверхтяжелых нагрузок.
- е) В случае использования принадлежностей и расходных материалов, не рекомендованных или не одобренных производителем.
- ж) Принадлежности, быстроизнашивающиеся части и расходные материалы, вышедшие из

1 кесте

Іс-әрекет	Қызмет көрсету жиілігі*	Әрқашан пайдаланғанда	Әр үш ай сайын немесе 25 сағ. кейін	Әр алты ай сайын немесе 50 сағ. кейін	Әр жыл сайын немесе 100 сағ. кейін
		Ауа сүзгіші	Тексеру	●	
	Тазарту		●**		
	Ауыстыру				●
Жану білтесі	Тетікті тексеру / Реттеу			●	
	Ауыстыру				●
Жанармай бақ және сүзгіш	Тазарту		● (сүзгіш)		● (бақ)
Жану камерасы	Тазарту	Әр 200 сағат			
Жоғағы вольттысым	Тазарту				●
Комплекстік ҚҚО					●

*- көрсетілген интервалдар бойынша құралдың іс-әрекет етуіне байланысты танданылады;

** - шаңдану жағдайларында, жоғары температурада және ауыр жүктемелерде пайдаланылса, онда аз уақыт ішінде шаралар қолданылады.

Әрқашан (1 кестеге сәйкес) ауа сүзгішін тексеріңіз. Бұл үшін 14 сүзгіш қақпағын шешіңіз және сырттай оның ластануын анықтаңыз. Қажет болса, оны келесідегідей тазартыңыз:

- ▶ сүзгішті шешіңіз;

Ескерту! Сүзгіште және карбюратор тетігіндегі, оның корпусындағы бар ластан тазартыңыз!

- ▶ оны су сабын суда немесе ауа қысымы 0,3 атм су ағымында шайыңыз;
- ▶ оны кептіріңіз және аз мөлшер мотор майымен сіңіріңіз;
- ▶ артық майды жою үшін 2-3 рет сығыңыз.
- ▶ сүзгішті орнына орнатыңыз.

Әрқашан 1 кестеде көрсетілген интервалдар сайын ауа сүзгішін тексеріңіз. Есте сақтаңыз: ластанған сүзгіш қозғалтқыш ПӘК кемітеді, оның жүктемеге түсуіне, қызуына және уақытынан бұрын оның байланыстарының тозуына ікеледі.

▲ НАЗАР АУДАРЫҢЫЗ

Қозғалтқышты сүзгішсіз немесе ластанған сүзгішті қолдану құралдың істен шығуына әкеледі. Бұл жағдай кепілдеме шарттарымен қарастырылмайды.

Әрқашан (1 кестеге сәйкес) жану білте электродтарының және олардың арасындағы саңылау күйін тексеріңіз. Есте сақтаңыз: реттелмеген немесе таттанған электродтар нашар ұшқындауға, қозғалтқыш ПӘК кемітеді,

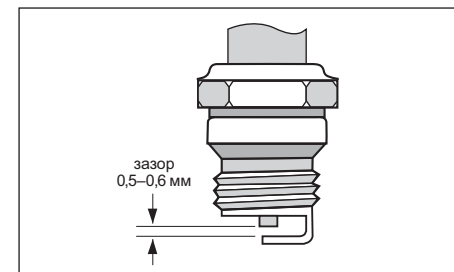
жанармайды көп шығындайды, жану камерасы қабырғаларын таттайды және қозғалтқыштың экологиялық көрсеткіштерін нашарлатуға себепші.

▲ НАЗАР АУДАРЫҢЫЗ

Тек қана жану сөндірілген және қозғалтқыш толығымен суығаннан кейін жану білтелерін тексеру, қарау және реттеу мүмкін болады. Білтені алу шарасында (білте тереңдіктерін желдетіңіз, тазартыңыз) білте тетігі арқылы цилиндрге шаң-тозанды түсірмеңіз.

Электродтарды тазартқанда оларды зақымдамаңыз. Жану білтесі шамадан тыс ластанса, оны ауыстырыңыз.

Электродтар арасындағы саңылау 0,5-0,6 мм қамтиды.



Ауыстырғанда TORCH L6 жану білтесін немесе соған ұқсастарын қолданыңыз.

Қиюшы құрал орнатылған жалғастырғыш болғандықтан бос жүрісте айналмайды. Шөп ору үшін **11** перне арқылы қозғалтқыштың айналымдарын арттырыңыз. Айналымдар кемісе, жалғастырғыш ажырайды және құрал айналымын тоқтатады.

Шөп оруды бастаңыз:

- ▶ штанганы қиюшы сақтау былғары жерге параллель болатындай ұстау қажет;
- ▶ максималды айналымдарды (едәуір тиімділік үшін);
- ▶ ағаш жоңқаларынан, фундаменттер, жол жиектемелерінен және басқалардан алшақ;
- ▶ солдан оңға (қиюшы құралдың айналу бағытында);
- ▶ бірнеше рет орып өтуі өсімдіктердің жоғарылығы 20 см асса, ору деңгейін кемітіңіз.

Ору барысында қармақ бау жұмсалынады. Жұмсалыу жиілігі бірнеше факторға байланысты (қармақ бау түрі, орылған өсімдіктің түрі). Қармақ бауды босату үшін орауыштың астыңғы жағын жерге ықшам соғу керек (орауыштың айналымында), тасқа соғудан абай болыңыз. Қармақ бау бірнеше сантиметрге босатылады, артылғаны **23** пышақпен қиылады.

▲ НАЗАР АУДАРЫҢЫЗ

Жұмыс барысында жұмыс қоспасы жанғанда, жарамсыз газдар құрамындағы улы заттар тыныс алу жолдарына зиянды болады. Жұмыс барысында жарамсыз газдар тыныс алу дарына түспес үшін желден аулақ болыңыз.

▲ НАЗАР АУДАРЫҢЫЗ

Жұмыс барысында цилиндр, бөсеңдеткіш және редуктор корпусы қатты қызады. Оларды дене мүшелерімен ұстамаңыз және отқа қауіпті және тез балқитын заттардан аулақ ұстаңыз.

Қажет болса немесе жұмыс аяқталғанда, **9** ажыратқышты «0» күйіне келтіріп, қозғалтқышты өшіріңіз.

Ескерту! Қозғалтқышты өшірмес бұрын, ол бос айналымда тұрып, біраз суығаны ұсынылады

Жұмыс аяқталған соң жұмыс қоспасын төгіңіз немесе пайдаланыңыз, құралдың барлық бөлшектерін (орауышты, сақтау былғарыны, штанганы) ластанудан және шөп қалдықтарынан мұқият тазартыңыз және ғимаратқа кіргізуден немесе жинаудан бұрын құрал суысын.

Құралды ұзақ мерзімге (1 айдан астам) сақтау үшін келесі әрекеттерді орындаңыз:

- ▶ бактан және карбюратордан жанармайды төгіңіз, не құйып алыңыз, қозғалтқышты толық тоқтауға дейін істетіңіз;
- ▶ қозғалтқыш суысын;
- ▶ **13** жоғарғы вольтті жетекті шешіңіз және жану білтесін бұрап алыңыз;
- ▶ білте тетігі арқылы цилиндрге, дайындалған қоспа түріндей, май сыйымдылығына ас қасық мотор майын құйыңыз;
- ▶ бірнеше рет қозғалтқышты стартер арқылы майды жұмсау үшін іске қосыңыз ;
- ▶ білтені қайта орнатыңыз.

Әрдайым көрсетілетін күтім

▲ НАЗАР АУДАРЫҢЫЗ

Барлық техникалық шаралар бойынша жұмыстар тек қана жеке сақтық шаралары өшірілген және суыған қозғалтқышты және жоғарғы вольтты жетекті алынуды қамтиды.

Орауыштағы қармақ баудың толық жұмсалыуында, қармақ бауды ЗУБР 70111 ауыстырыңыз немесе қармақ бауды келесі тізбектегідей толтырыңыз:

- ▶ 7 метр жаңа қармақ бауды дайындаңыз. Ұсынылатын қармақ бау - ЗУБР 70101-15-1.3 (1.6/ 2.0/ 2.4) (диаметрі 1.3...2.4 мм, қилысы-дөңгелек) және 70102-15-1.3(1.6/ 2.0/ 2.4) (диаметрі 1.3...2.4 мм, қилысы – жұлдызша);
- ▶ дуалдан орауышты **18** гайканы бұраңыз;
- ▶ **19** барабан орауышы мен **20** серіппені алыңыз;
- ▶ дайындалған қармақ бауды қосыңыз, біреуі басқасынан 10-15 см ұзын болсын;
- ▶ екі барабан секциясында бос орын қалдырыңыз;
- ▶ қармақ баудың бос соңын сәйкес барабанға (корпус барабанына) шегінен шығармай бағыттауыш бойынша ораңыз;
- ▶ саңылауға 20-25 см қармақ бауын (гильзамен) **22** саңылау қақпағына іліңіз және сыртқа шығарыңыз;
- ▶ орауышты дуалға орнатыңыз және **18** гайканы бұраңыз;
- ▶ тұрақтандырғышты дуалдан айналумен сақтаушы гайканы **18** мықты бұраңыз.

Әрқашан құралға техникалық шараларды пайдаланыңыз (1 кесте бойынша).

Әрдайым көрсетілетін күтім аталған техникалық сипаттамаларды қарастырады және істеу мерзімін ұлғайтады.



строю вследствие нормального износа, такие как: приводные ремни, аккумуляторные блоки, стволы, направляющие ролики, защитные кожухи, цанги, патроны, подошвы, пыльные цепи, пыльные шины, звездочки, шины, угольные щетки, ножи, пилки, абразивы, сверла, буры, леску для триммера и т.п.

- з) На изделия, подвергавшиеся вскрытию, ремонту или модификации вне авторизованного сервисного центра.
- и) При сильном внешнем и внутреннем загрязнении изделия.
- к) На профилактическое и техническое обслуживание изделия, например: смазку, промывку.
- л) На неисправности изделия, возникшие вследствие событий непреодолимой силы.

ВОЗМОЖНЫЕ НЕИСПРАВНОСТИ И МЕТОДЫ ИХ УСТРАНЕНИЯ


Неисправность	Возможная причина	Действия по устранению
Двигатель не запускается	Выключатель зажигания в положении «0»	Переведите выключатель зажигания в положение «I»
	Нет рабочей смеси в баке или она не поступает в цилиндр	Заправьте топливный бак, подкачайте топливный насос или обратитесь в сервисный центр
	Воздух не поступает в камеру сгорания	Очистите воздушный фильтр или обратитесь в сервисный центр
	Неисправна свеча, блок зажигания или выключатель зажигания	Замените свечу или обратитесь в сервисный центр
	Неправильное положение воздушной заслонки	Установите заслонку в соответствии с Порядком работы
Двигатель неустойчиво работает на холостом ходу или не развивает полную мощность	Рабочая смесь ненадлежащего качества: <ul style="list-style-type: none"> бензин ненадлежащего качества, несоответствующего октанового числа или долгого хранения; повышенное или пониженное содержание масла в рабочей смеси; смесь долгого хранения 	Слейте ненадлежащую смесь, приготовьте и залейте новую
	Неустойчивое искрообразование	Выполните работы по обслуживанию свечи (см. Периодическое обслуживание)
	Загрязненность воздушного фильтра	Очистите или замените воздушный фильтр (см. Периодическое обслуживание)
	Неправильная регулировка карбюратора	Обратитесь в сервисный центр
	Большой износ деталей поршневой группы или иная причина	Обратитесь в сервисный центр для ремонта или замены
	Односторонний износ лески	Замените леску
Повышенная вибрация изделия	Ослабление резьбовых соединений	Затяните резьбовые соединения (кроме соединений двигателя)
	Детали кривошипно-шатунного механизма сильно изношены	Обратитесь в сервисный центр для ремонта
Двигатель работает, но режущий инструмент не вращается	Низкие обороты двигателя, муфта расцеплена	Увеличьте обороты двигателя
	Износ или заклинивание колодок сцепления, растяжение или поломка пружины сцепления	Обратитесь в сервисный центр для ремонта или замены
	Обрыв гибкого троса	Обратитесь в сервисный центр для ремонта или замены
Результат кошения неудовлетворительный	Кошение на низких оборотах	Увеличьте обороты двигателя
	Износ лески	Выпустите леску (см. Порядок работы)
	Слишком быстрое движение вдоль участка кошения	Уменьшите скорость обработки
Леска не выпускается	Леска закончилась	Заправьте новую леску (см. Периодическое обслуживание)
	Загрязнение катушки и заклинивание барабана лески	Очистите катушку, освободите барабан
	Леска в катушке перекрутилась, запуталась	Распутайте леску, перемотайте катушку
	Леска спеклась от температуры	Разделите леску или удалите и намотайте новую

мүшелері мен бөтен заттардың жоқтығына көз жеткізіңіз;


- ▶ 9 жану ажыратқышын «I» күйіне ауыстырыңыз;
- ▶ карбюраторға майды 16 пернесіне 5-7 рет басу арқылы жанармай сорғышына жинаңыз;
- ▶ 17 карбюраторға рычагты  «Суық күйде іске қосу» жағдайына бұрыңыз;
- ▶ 12 стартер тұтқасын саңылау тандауышын пайдаланыңыз, кейін оны тез арада туырыңыз. Тұтқаны тартылған тросқа жібермеңіз - оны қайта орнына әкеліңіз. Егер оның қозғалтқышы іске қосылмады – оны 3-4 рет қайта тексеріңіз;
- ▶ қозғалтқышты алғаш рет «іске қосқаннан кейін» 17 рычагты  «Ыстық күйде іске қосу» ауыстырыңыз және 11 жанармай бар екендігін бақылайтын пернені БАСПАЙ, стартер арқылы 3-4 рет іске қосыңыз.

Егер де қозғалтқыш істемесе, 17 рычагты аралық күйге қойыңыз және әрекетті 3-4 рет (11 жанармай бар екендігін бақылайтын пернені БАСПАЙ) қайталау арқылы жүзеге асырыңыз;

Егер де қозғалтқыш әлі де істемесе, 17 рычагты аралық күйге қойыңыз және 11 пернесі жанармай бар екендігін тексерерін пернені басу арқылы әрекетті қайталаңыз.

Қозғалтқышты іске қосқаннан кейін 17 рычагты  «Ыстық күйде іске қосу» ауыстырыңыз және 10 жанармай бар екендігін бақылайтын пернені оқшаулауыңыз және 11 пернені басу арқылы қозғалтқыштың айналымдарын арттырыңыз және қозғалтқыш 2-3 минут ысысын. Қозғалтқышты максималды айналымдарын қиюшы құрал айнамай тұрғанда, жүзеге асырыңыз.

Ескерту! Қызбаған қозғалтқышпен жұмыс жасамаңыз, қозғалтқышқа шамадан тыс артық немесе шамадан кем айналымдарда істету – бұл оның техникалық сипаттарына қарама-қайшы келеді және оның істеу қызметін азайтады.

Ыстық қозғалтқышты іске қосу үшін 17 рычагты ауыстырмай  «Суық күйде іске қосу» жоғарыда аталған әрекеттерге сәйкес ауыстырыңыз.

Егер қозғалтқыш іске қосылмаса, мынандай себептер болуы мүмкін:

- ▶ жану камерасына бензин немесе ауа бармайды немесе жеткіліксіз / артық шамада (бакта жанармай жоқ, жанармай немесе ауа сүзгіштері ластанған, карбюратор реттелмеген және ластанған);
- ▶ ұшқын жоқ немесе жеткіліксіз (жану ажыратқышы «0» күйінде, жану білтесінің электродтары ластанған немесе реттелмеген, жану білтесі бұзылған).

Қозғалтқышты іске қосу себептерін анықтау мүмкін болмаса, онда жану білтесін алыңыз: жану білтесінің ылғалдылығы ұшқынғаудың жоқтығын немесе ауаның болмауын білдіреді, құрғағы – жеткіліксіз жұмыс қоспасының болуын білдіреді.

Аталған ақауларды жою үшін келесі әрекеттерді орындаңыз:

- а) ылғал білте болса:
 - ▶ жануды тоқтатыңыз;
 - ▶ тексеріңіз және құрғатыңыз (қажет болса), тазалаңыз және жану білтесінің электродтарын (Әрдайым көрсетілетін күтімді қараңыз) реттеңіз немесе білтені ауыстырыңыз;

Ескерту! Білте электродтарын құрғату және тазарту үшін ашық отты пайдаланбау – бұл жану білтесін істен шығарады.

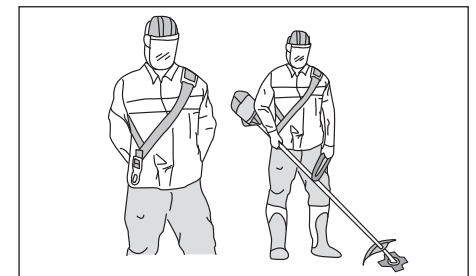
- ▶ 17 рычагтың дұрыс күйде қозғалтқыш температурасымен байланысты тексеріңіз;
- ▶ ауа сүзгішін тексеріңіз, қажет болса, Техникалық қызмет көрсетуге сәйкес тазартыңыз.
- ▶ жану камерасын шамадан тыс жұмыс қоспадан босатыңыз. Бұл үшін 2-3 рет байсалды жану білтесінен алыңыз (жаңа қоспамен араластырмаңыз) стартер тұтқасы арқылы қозғалтқышты бұрыңыз;
- ▶ жоғарыда аталған жанармай және май түрлерін қолданылғандығына көз жеткізіңіз.

б) құрғақ білте болса:

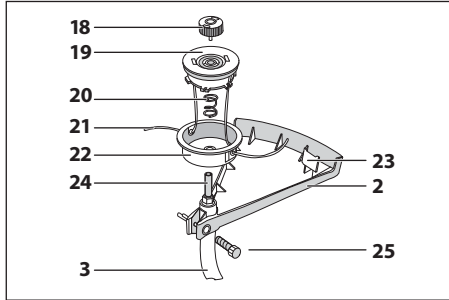
- ▶ бакта жанармай бар екендігін тексеріңіз және жанармай бар екендігін 17 батырма арқылы білесіз;
- ▶ тексеріңіз немесе (қажет болса) жану білте электродтарын (Әрдайым көрсетілетін күтімді қараңыз) реттеңіз;
- ▶ жоғарыда аталған жанармай және май түрлерін қолданылғандығына көз жеткізіңіз.

Алдымен іске қосуды қайталаңыз. Егер жоғарыда аталған әрекеттерден кейін қозғалтқыш іске қосылмаса, қызмет көрсету орталығына хабарласыңыз.

Көрсетілгендей өзіңізге құралдың белбеуін киіңіз



Орауышты орнату үшін:



► 3 төменгі штанғаға 2 сақтау былғарысын операторды ескеріп орнатыңыз және 25 бекіту бұрандасын қатайтыңыз;

▲ НАЗАР АУДАРЫҢЫЗ

Жұмысты былғарысыз істеуге ТЫЙЫМ САЛЫНАДЫ.

- жиынтықтағы орауышты 24 шығу дуалына орнатыңыз және 18 гайканы сағат тіліне қарсы (сол бұранда) қарай бұраңыз;
- орауышты 22 қақпадан қозғалмауы үшін 18 гайканы бұраңыз және арнайы кілтпен қатайтыңыз.

Жұмысқа дайындық

Жұмыс қоспасын дайындаңыз:

- бензинді дайындаңыз (этилді емес, 92 кем емес октаны бар. Мысалы, Аи92) және майды (екі тактты моторға арналған, ТА классы, API классификациясына сәйкес. Кеңес етілетін май ЗУБР ЗМД-2Т-П немесе ЗМД-2Т-У) шама қатынасы бойынша 50(бензин):1(май). Көрсетілген пропорция араластыруды қажет етеді, мысалы 1 л бензинге 20 гр май сәйкес;

Ескерту! ЗМД-2Т-П немесе ЗМД-2Т-У ЗУБР масел үшін 50:1-ші кеңес берілетін байланыс шындығында. Тиісті майдың ораушысында ұсыныстарға басқа маркалардың қолдануында шығыңыз.

Ескерту! Жұмыс қоспасы ұзақ уақыт мерзімде сақталуы болмайды. Жұмыс қоспасын дайындағанда болар жұмыстың ауқымын анықтаңыз. Бір май толтыру үзіліссіз жұмысқа 40 минут ішінде жетеді. Жұмыс барысында тек қана таза дайындалған қоспаны пайдаланыңыз, себебі оны ұзақ сақтаудан құралдың жұмыс жарамдылығын төмендетеді және оны істен шығаруы мүмкін. Осы зақымдану кепілдемелік шарттарымен қарастырылмайды.

- дайындалған бензинді, кейін майды берілген ыдысқа құйыңыз және оны араластырыңыз.

▲ НАЗАР АУДАРЫҢЫЗ

Құралды майсыз немесе шамадан тыс көрсетілген шектен асқан май бензинмен араласқан жағдайда және сәйкес келмейтін бензин мен майды пайдалану құралдың істен шығуына әкеледі. Аталған ақау кепілдемелік шарттармен қарастырылмайды.

Құралдың жанармай багіне дайындалған қоспамен толтырыңыз: 15 бактің қақпағын ашыңыз және дайындалған қоспаны қосыңыз.

▲ ҚАУІПСІЗДІК ШАРАЛАРЫ

Бензиннің буы отқа қауіпті және улы. Жұмыс қоспасын пайдаланған кезде қауіпсіздік ережелерін қатаң сақтаңыз:

- толық суыған қозғалтқыш пен өшкен жануға қоспаны құйыңыз;
- құю кезінде темекі шекпеңіз;
- құю төңірегінде барлық ашық от көзін және жылудан аулақ болыңыз;
- ауа жаңалағышы нашар желденетін орындарда қоспаны құюға болмайды;

Қоспаны пайдаланғаннан кейін жанармай багінің қақпағын мықты жабыңыз және қалдық қоспаны жойыңыз.

▲ НАЗАР АУДАРЫҢЫЗ

Пластиктің көп түріне бензин және жұмыс қоспасы агрессивті зат болып табылады. ЖЖЗ сақтағанда, араластырғанда және құйғанда пластик ыдыстарын және басқа да сәйкес келмейтін ыдыстарды қолданбаңыз.

Жұмысқа дайындық жасаңыз:

- қажетті киімді киіңіз – ұзын шалбар мен жабық аяқ-киім. Жалаң аяқ және ашық аяқ-киіммен жұмыс істеуге тыйым салынады;
- жұмыс барысында сақтау шараларын – көзілдірікті, құлаққапты ескеріңіз;
- 15 метр қашықтықта шөп шапқанда балалар мен жануарларды алшақтатыңыз;
- қиюшы құралға шөп шапқан кезде кедергі жасайтын заттарды алып қойыңыз, себебі ол құралды зақымдайды немесе құралдың айналмалы бөлшектерімен қамтылуы мүмкін.

Жұмыс реті

Суық қозғалтқышты іске қосу үшін:

- 3 метр қашықтықтан кем емес құю орнынан алшақ қойыңыз;
- жерге триммерді қойыңыз. Қиюшы құралға шөп шапқан кезде кедергі жасайтын дене

Шановний покупець!

При покупці виробу:

- вимагайте перевірки його справності шляхом пробного включення, а також комплектності згідно комплекту постачання;
- переконаєтеся, що гарантійний талон оформлений належним чином і містить дату продажу, штамп магазину і підпис продавця.

Перед першим включенням виробу уважно вивчіть цей посібник по експлуатації і суворо виконуйте вказані в нім вимоги. Лише так ви зможете навчитися правильно поводитися з виробом і уникнете помилок і небезпечних ситуацій.

Зберігайте дане керівництво протягом всього терміну служби Вашого виробу.

Пам'ятаєте! Виріб є джерелом підвищеної травматичної небезпеки.

Призначення і сфера застосування

Триммер призначений для косіння трави (з приводом ріжучого інструменту від двигуна внутрішнього згоряння). Виріб призначений для експлуатації тільки поза приміщеннями.

Уважно вивчіть цей посібник з експлуатації, в тому числі Додаток «Загальні правила техніки безпеки» і розділ «Інструкції з безпеки». Тільки так Ви зможете навчитися правильно поводитися з виробом і уникнете помилок і небезпечних ситуацій.

Виріб призначений для нетривалих робіт при навантаженнях середньої інтенсивності в районах з помірним кліматом з характерною температурою від +1 до +40 °С, відносною вологістю повітря не більше 80% і відсутністю прямої дії атмосферних опадів і надмірної запиленості повітря.

Виріб відповідає вимогам:

- Технічного регламенту Митного союзу ТР ТС 004/2011 «Про безпеку низьковольтного устаткування» ст. 4, абзаци 1-5, 9, ТР ТС 020/2011 «Електромагнітна сумісність технічних засобів» ст. 4, абзаци 2, 3.

Цей посібник містить найповніші відомості і вимоги, необхідні і достатні для надійної, ефективної і безпечної експлуатації виробу.

У зв'язку з продовженням роботи з удосконалення виробу, виробник залишає за собою право вносити в її конструкцію незначні зміни, не відображені в даному керівництві і не впливають на ефективну і безпечну роботу виробу.

▲ УВАГА

Виріб має підвищений рівень шуму та вібрації. Рекомендується робота із застосуванням засобів індивідуального захисту та обмеженням часу роботи.

Паливо, що використовується в двигуні виробу, є вогнебезпечним. Щоб уникнути займань, травм і пошкодження майна виконуйте правила поведіння з вогнебезпечними матеріалами.

Окремі частини виробу під час роботи нагріваються і дотик до них може викликати опік.

Вихлопні пари двигуна токсичні і можуть призвести до отруєння. Не запускайте двигун і не залишайте його працюючим в приміщеннях, у відсутність достатньої вентиляції і в положенні, коли вихлопні пари можуть потрапити в органи дихання людей і тварин.

Застосування виробу в індустріальних і промислових обсягах, в умовах високої інтенсивності робіт і надважких навантажень, знизить термін служби виробу.

Технічні характеристики

Артикул	ЗТБ-250
Тип двигуна	одноциліндровий, двотактний, повітряного охолодження
Об'єм двигуна, см ³	25
Номінальна потужність двигуна, кВт/л. с.*	0,75/1
Ступінь стиснення	8.1:1
Частота обертання холостого ходу, хв ⁻¹	3000
Максимальна частота обертання, хв ⁻¹	7500
Товщина ліски, мм	2.0
Ширина косіння, см	38
Ємність паливного бака, л	0.45
Праймер (підкачка палива)	є
Тип рукоятки	D-подібна
Тип штанги	роз'ємна
Рівень звукової потужності (к=3), дБ	113
Рівень звукового тиску (к=3), дБ	101.4
Рівень середньоквадратичного віброприскорення (к=1.5), м/с ²	7.38
Токсичність вихлопу	Euro II
Маса, кг	6.9
Термін служби, років	5

Комплектація

Триммер	1 шт.
Штанга нижня	1 шт.
Рукоятка додаткова	1 шт.
Ремінь плечовий	1 шт.
Котушка с ліскою	1 шт.
Кожух захисний	1 шт.
Ключ (свічковий, спеціальний, імбусовий)	3 шт.
Фіксатор валу	1 шт.
Ємність для приготування суміші	1 шт.
Інструкції з безпеки	1 екз.
Керівництво з експлуатації	1 екз.

* Вказана номінальна потужність двигуна – це середня потужність стандартного серійного двигуна (при вказаних зворотах), виміряна згідно із стандартом SAE J1349/ISO 1585. Фактична потужність двигуна, що серійно випускається, може відрізнятися від цієї величини. Фактична потужність двигуна, встановленого на моделі, може залежати від робочої швидкості, умов довкілля і інших параметрів.

 УВАГА

Переконайтеся у відсутності пошкоджень виробу і приладдя, які могли виникнути при транспортуванні.

Пайдалану жөніндегі нұсқаулық

Жабдық

- 1 Қармақ бауы бар орауыш
- 2 Сақтау былғары
- 3 Төменгі штанга
- 4 Төменгі штанга оқшауландыру тұтқасы
- 5 Қысқыш бұранда
- 6 Қосымша тұтқа
- 6-1 Тұтқа
- 6-2 Гайка
- 6-3 Шайба-гровер
- 6-4 Шайба
- 6-5 Бұранда
- 6-6 Төлке
- 7 Жоғарғы штанга
- 8 Белбеу бекітілетін құлақша
- 9 Жану ажыратқышы
- 10 Жанармай баратын оқшауландыру пернесі
- 11 Жанармай баратын басқару пернесі
- 12 Стартер тұтқасы
- 13 Жетегі бар жану білтесі
- 14 Ауа сүзгіші
- 15 Жанармай багі
- 16 Жанармай сорғышын басқаратын перне
- 17 Ауа тетігін басқаратын рычаг
- 18 Орауыш гайкасы
- 19 Орауыш барабаны
- 20 Серіппе
- 21 Қармақ бауы
- 22 Орауыш қақпағы
- 23 Қармақ бауына арналған пышақ
- 24 Шығу дуалы
- 25 Былғары бекітілетін бұранда

Триммер шөпті орауға арналады, ішкі жану қозғалтқыштан, қиюшы құрал жетек механизмінен және қиюшы құралдың өзінен тұрады.

Ішкі жану қозғалтқышы – бір цилиндрлі, екі тактты, бензинді, карбюраторлы, тоқ алу мен майлау біріккен жүйесінен тұрады.

Буынды дуал, қайта-келу айналмалы поршень әрекеті икемді дуалға айналмалы сәтті қиюшы қиюшы құралға береді.

Қозғалтқыштың буынды дуалымен икемді жетек дуалы арасында ортақтандырылған тізбек жалғастырушы орналасқан: бос жүрістерде ілікке қосылмайды, байсалды дуал, қиюшы құрал айналмайды. Қозғалтқыш айналымдарын арттырғанда

қалып ажырайды және жалғастырушы барабаны ілмекке ілінуі - қиюшы құралдың жетек дуалына айналу үдерісі беріледі.

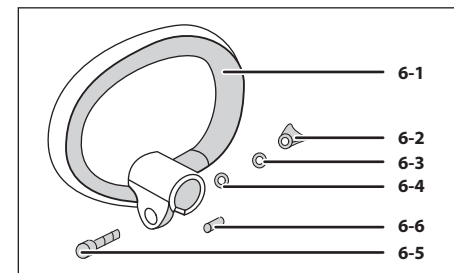
Қиюшы құралға түскен жүктемні жеңілдетеді, әсіресе бөгет кездескенде, жұмысты оңайлатады.

Жану жүйесі индукциялы элементтері бар сермерден, жоғарғы вольтті серпінді жану блогынан және жану білтесінен тұрады.

Қиюшы құрал ретінде редуктордың шығу дуалында қармақ бауы бар орауыш орнатылған. Операторды шөпті қию барысында сақтау үшін сақтау былғарысы пайдаланылады.

Жинау

6 қосымша тұтқаны келесі ретте орнатыңыз:



- ▶ D таңбасы бар тұтқаны штанганың жоғарғы бөлігіне **6-1** операторға қарай орнатыңыз;
- ▶ тұтқалардың құлақшалар арасына **6-6** төлке орнатыңыз;
- ▶ құлақшалар және төлке арқылы **6-5** бұранданы бұраңыз;
- ▶ **6-4** шайбаны бұрандаларға және **6-3** орнатыңыз және **6-2** гайканы бұраңыз ;
- ▶ штангадағы тұтқаны жұмысқа лайықты болу үшін реттеніз және гайканы мықты бекітіңіз.

Ажыратылатын штанганы келесі ретте жинаңыз:

- ▶ **4** тұтқаны басыңыз;
- ▶ байланыстырушы төлкеге **3** төменгі штанганы орналастырыңыз;
- ▶ тұтқаны босату және тұрақтандырығыш шертуге дейін жеткенде штанганы бұрыңыз (қажет болса);
- ▶ **5** бұранданы мықты қатайтыңыз.

Белбеуді **8** карабинді құлақшаға ілу арқылы қатайтыңыз.

Техникалық сипаттамасы

Артикул	ЗТБ-250
Қозғалтқыш түрі	бір цилиндрлі, екі тактты, ауа салқындатқыш
Қозғалтқыш көлемі, см ³	25
Атаулы қозғалтқыштың қуаты, кВт/л. с.*	0,75/1
Сығымдау деңгейі	8.1:1
Бос жүрістердегі айналу жиілігі, мин ⁻¹	3000
Максималды айналу жиілігі, мин ⁻¹	7500
Қармақ бау қалыңдығы, мм	2.0
Ору ені, см	38
Жанармай багінің сыйымдылығы, л	0.45
Праймер (жанармайды тарту)	бар
Тұтқа түрі	D-тәрізді
Штанга түрі	алмалы-салмалы
Дыбыс қуатының деңгейі (к=3), дБ	113
Дыбыс қысымының деңгейі (к=3), дБ	101.4
Орташа квадратты діріл тездеткіші (к=1.5), м/с ²	7.38
Улы заттардың шығуы	Euro II
Салмағы, кг	6.9
Жұмыс істеу мерзімі, жыл	5

Жиынтықтау

Триммер	1 дана
Төменгі штанга	1 дана
Қосымша тұтқа	1 дана
Иыққа киелетін белбеу	1 дана
Қармақ бауы бар орауыш	1 дана
Сақтау былғарысы	1 дана
Кілт (білтелі, арнайы, имбус)	3 дана
Дуал тұрақтандырушысы	1 дана
Қоспа дайындайтын ыдыс	1 дана
Қауіпсіздік жөніндегі нұсқаулық	1 нұсқа
Пайдалану жөніндегі нұсқаулық	1 нұсқа

* Қозғалтқыш көрсетілген номинал қуат – SAE J1349/ стандартқа сәйкес өлшенген (айналым көрсетілген күйінделер) үйреншікті сериялы қозғалтқыш орта қуат бұл ISO 1585. Сериялы шығарылатын қозғалтқыштарды нақты қуат шама мүмкін бұдан ерекшелену. Нақты қозғаушының қуаттылығы, үлгіге орнатылған, жұмыс жылдамдығы, тағы басқа параметрлердің қоршаған ортаның шарттарынан мүмкін бағынышты болу.

▲ НАЗАР АУДАРЫҢЫЗ

Тасымалдау кезінде құралдың және бұйымдар жиынтығының зақымданбағандығына көз жеткізіңіз

інструкції по експлуатації

Пристрій

- 1 Котушка з ліскою
- 2 Кожух захисний
- 3 Штанга нижня
- 4 Рукоятка блокування штанги нижньої
- 5 Гвинт затяжний
- 6 Рукоятка додаткова
- 6-1 Рукоятка
- 6-2 Гайка
- 6-3 Шайба-гровер
- 6-4 Шайба
- 6-5 Гвинт
- 6-6 Втулка
- 7 Штанга верхня
- 8 Вушко кріплення ременя
- 9 Вимикач запалювання
- 10 Клавіша блокування подачі палива
- 11 Клавіша керування подачею палива
- 12 Рукоятка стартера
- 13 Свічка запалювання з проводом
- 14 Фільтр повітряний
- 15 Бак паливний
- 16 Кнопка підкачки паливного насоса
- 17 Важіль управління повітряною заслінкою
- 18 Гайка катушки
- 19 Барабан катушки
- 20 Пружина
- 21 Лісочка
- 22 Кришка катушки
- 23 Ніж для ліски
- 24 Вихідний вал
- 25 Гвинт кріплення кожуха

Триммер являє собою виріб для косіння трави, що складається з двигуна внутрішнього згоряння, механізму привода різального інструменту і самого різального інструменту.

Двигун внутрішнього згоряння - одноциліндровий, двотактний, бензиновий, карбюраторний, з об'єднаною системою живлення і змащення.

Колінчастий вал, що приводиться в обертання зворотно-поступальним рухом поршня, передає крутний момент на гнучкий вал, прокладений в штанзі виробу. Далі обертання передається на ріжучий інструмент.

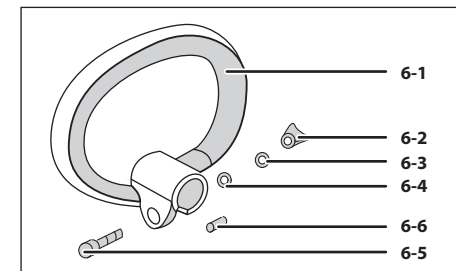
Між колінчастим валом двигуна і приводним гнучким валом установлена відцентрова муфта зчеплення: на холостих оборотах зчеплення не відбувається, гнучкий вал і, відповідно, різальний інструмент не обертається. При підвищенні оборотів двигуна колодки розходяться і входять у зчеплення з барабаном муфти - обертання починає передаватися на вал приводу ріжучого інструменту.

Система запалювання складається з маховика з індукційним елементом, блоку запалювання, який виробляє високовольтний імпульс, і свічки запалювання.

В якості ріжучого інструменту на вихідному валу редуктора встановлюються катушка з ліскою. Для захисту оператора від зрізаної трави передбачений захисний кожух.

Зборка

Встановіть додаткову рукоятку 6 в наступному порядку:



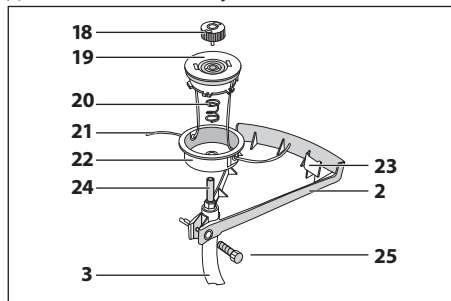
- ▶ встановіть на верхню частину штанги D-подібну рукоятку 6-1 нахилом у бік оператора;
- ▶ вставте між вушками рукоятки втулку 6-6;
- ▶ протягніть через вушка і втулку гвинт 6-5;
- ▶ встановіть на гвинт шайби 6-4 і 6-3 і накрутіть гайку 6-2;
- ▶ відрегулюйте положення рукоятки на штанзі для зручності роботи і міцно затягніть гайку.

Зберіть роз'ємну штангу в наступному порядку:

- ▶ натисніть рукоятку 4;
- ▶ вставте в сполучну втулку нижню штангу 3;
- ▶ зафіксуйте штангу, відпустивши рукоятку і повернувши (при необхідності) штангу до замикання фіксатора;
- ▶ міцно затягніть гвинт 5.

Закріпіть ремінь, зачепивши карабін за вушко 8.

Для встановлення катушки:



- ▶ встановіть на нижню штангу 3 захисний кожух 2, зорієнтувавши його в сторону оператора, і затягніть гвинт кріплення 25;

⚠ УВАГА

Робота без захисного кожуха ЗАБОРОНЯЄТЬСЯ.

- ▶ встановіть катушку в зборі на вихідний вал 24 і накрутіть гайку 18, обертаючи проти годинникової стрілки (ліва різьба);
- ▶ утримуючи катушку рукою за кришку 22 від повертання, щільно закрутіть гайку 18 і підтягніть спеціальним ключем.

Підготовка до роботи

Приготуйте робочу суміш:

- ▶ приготуйте бензин (неетилований, з октановим числом не менше 92. Наприклад, Аі92) і масло (строго для двотактних моторів, класу ТА за класифікацією API. Рекомендуємо масло ЗУБР ЗМД-2Т-П або ЗМД-2Т-У) у співвідношенні 50 (бензин): 1 (масло). Значена пропорція досягається змішуванням, наприклад, 1 л бензину з 20 гр масла;

Примітка! Співвідношення, що рекомендується, 50:1 дійсно для масел ЗУБР ЗМД-2Т-П або ЗМД-2Т-У. При використанні інших марок слідуйте рекомендаціям на упаковці відповідного масла.

Примітка! Робоча суміш не підлягає довгостроковому зберіганню. При приготуванні робочої суміші враховуйте обсяг майбутньої роботи. Однієї заправки вистачає на безперервну роботу протягом приблизно 40 хвилин. При роботі використовуйте тільки свіжоприготовлену суміш, т. к. зберігання суміші знижує її робочі властивості і може привести до поломки інструменту. Дана несправність умовами гарантії не підтримується.

- ▶ влийте приготований бензин, потім масло в прикладену ємність і ретельно перемішайте.

⚠ УВАГА

Експлуатація виробу без масла або з вмістом олії більше зазначеного співвідношення, із застосуванням довго зберігався бензину або бензину і масла не відповідних типів може призвести до збою в роботі виробу. Дана несправність умовами гарантії не підтримується.

Заправте паливний бак виробу приготовленою сумішшю: плавно відкрутіть кришку бака 15 і влийте приготовлену суміш у бак.

⚠ ЗАПОБІЖНІ ЗАХОДИ

Пари бензину вогнебезпечні і токсичні. Під час заправки робочої суміші суворо дотримуйтеся правил безпеки:

- ▶ заправку виробляєте при повністю охоловшому двигуні і виключеному запалюванні;
- ▶ не паліть під час заправки;
- ▶ видаліть всі джерела відкритого вогню і тепла із зони заправки;
- ▶ не справляйте заправку в приміщеннях і в місцях з недостатньою вентиляцією.

Після заправки щільно закрутіть кришку паливного бака і ретельно видаліть залишки пролітої суміші.

⚠ УВАГА

Бензин і робоча суміш є агресивними речовинами для більшості видів пластика. Не використовуйте пластикові та інші невідповідні ємності для зберігання, змішування і переливання ПММ.

Приготуйтеся до роботи:

- ▶ одягніть відповідний одяг - довгі брюки і закрийте взуття. Не працюйте босоніж або у відкритому взутті;
- ▶ при роботі використовуйте засоби індивідуального захисту - окуляри, навушники;
- ▶ видаліть дітей і тварин із зони косіння на відстань не менше 15 метрів;
- ▶ видаліть із зони косіння всі предмети, які можуть пошкодити ріжучий інструмент виробу або бути захоплені і викинуті з-під рухомих частин інструменту.

Порядок роботи

Для запуску холодного двигуна:

- ▶ перемістіться від місця заправки на відстань не менше 3 м;
- ▶ опустіть триммер на землю. Переконайтеся у відсутності в зоні обертання ріжучого інструменту частин тіла і сторонніх предметів;

Курметті сатып алушы!

Құралды сатып алғанда:

- ▶ сынамалық қосу арқылы оның іске жарамдылығын талап етіңіз, сонымен қатар 2 бөлімде көрсетілгендей жиынтықтың толық екендігіне көз жеткізіңіз;
- ▶ кепілдік талоны дұрыс рәсімделгендігіне және сату уақыты, дүкен мөрі және сатушы қолының барына көз жеткізіңіз.

Алғаш рет құралды қосар алдында осы пайдалану жөніндегі нұсқауды мұқият оқыңыз және аталған талаптарды бұлжытпай орындаңыз.

Сіздің аспабыңыз қызмет көрсеткенге дейін осы паспортты сақтаңыз.

Есте сақтаңыз! Құралы жарақаттану қауіптілігі орасан зор көз болып табылады.

Тағайындалуы және қолдану аймағы

Триммер шөпті (ішкі жану қозғалтқышының қиюшы жетегі бар құрал) қиюға арналады. Құралды тек қана жай сыртында қолдану керек.

Бұл пайдалану жөніндегі нұсқаулықты мұқият оқыңыз, соның ішінде «Техникалық қауіпсіздік жөніндегі жалпы ережелер» Қосымшасына және «Қауіпсіздік жөніндегі нұсқаулықтар» Бөліміне назар аударыңыз. Осылайша Сіз құралды дұрыс пайдаланасыз және қауіп-қатердің алдын аласыз.

Құрал тұрмыстық жағдайда аз уақыт ішінде орташа қарқындылық үдерісінің шамасы +1 тан +40 °C температура мен ауаның 80% ылғалдылығына қатысты қоңыржай климат төңірегінде, тікелей атмосфера шөгінділерінің болмауынан және шамадан тыс ауаның шаңдануынан сақтап, пайдалануға арналады.

Құрал талаптарға сәйкес келеді:

- ▶ Кеден одағының техникалық регламенті бойынша КО ТР 004/2011 «Төменгі вольтті жабдықтың қауіпсіздігі туралы» 4 бабы, 1-5, 9 абзацтары, ТР ТС 020/2011 «Техникалық құралдардың электр магниттік сәйкестігі» 4 бабы, 2, 3 абзацтары.

Бұл нұсқаулық ең қажетті ақпараттар мен талаптарды, құралды тиімді және қауіпсіз пайдалану туралы мағлұматтарды қамтиды.

Құралдың құрылмасын жетілдіруіне тиісті жұмыстарға орай, өндіруші, яғни бұл нұсқауда құралға шамалы өзгерістердің көрсетілмеуі мен құралдың тиімді және қауіпсіз жұмыс істеуіне байланысты өзгерістерді енгізуге құқылы.

⚠ НАЗАР АУДАРЫҢЫЗ

Құрал өдеуір зор шу мен діріл деңгейлерін қамтиды. Жеке сақтау шаралары мен уақыттың шектеулігін ескеріңіз.

Құралда қолданылатын қозғалтқыш жанармайы отқа қауіпті болып табылады. Өрттің жарақаттану мен жабдықты зақымданудың алдын алу үшін отқа қауіпті заттармен қолдану жөніндегі ережелерді қатаң сақтаңыз.



Жұмыс барысында құралдың бөлек бөлшектері қызады және оларды ұстау күйге өкеледі.

Қозғалтқыштың жарамсыз булары улы және улануға өкеліп соқтыруы мүмкін. Қозғалтқышты қоспаңыз және оны жайларда іске қосып тастамаңыз, егер де, ауа жаңалағышы жеткіліксіз желдетілсе және адам мен жануарлар тыныс жолдарына жарамсыз бумен улану мүмкін болғанда абай болыңыз.

Құралды индустриалды және өнеркәсіптік аумақта жоғары жұмыс қарқындылығында және шамадан артық ауыр жүктемеде қолданылуы, оның жұмыс істеу мерзімін азайтады.


МОЖЛИВІ НЕСПРАВНОСТІ І МЕТОДИ ЇХ УСУНЕННЯ

Несправність	Можлива причина	Дії з усунення
Двигун не запускається	Вимикач запалювання в положенні «0»	Переведіть вимикач запалювання в положення «I»
	Немає робочої суміші в баку або вона не надходить у циліндр	Заправте паливний бак, підкачайте паливний насос або зверніться до сервісного центру
	Повітря не надходить в камеру згоряння	Очистіть повітряний фільтр або зверніться до сервісного центру
	Несправна свіча, блок запалювання або вимикач запалювання	Замініть свічку або зверніться до сервісного центру
	Неправильне положення повітряної заслінки	Встановіть заслінку відповідно до Порядку роботи
Двигун нестійко працює на холостому ходу або не розвиває повну потужність	Робоча суміш неналежної якості: <ul style="list-style-type: none"> бензин неналежної якості, невідповідного октанового числа або довгого зберігання; підвищений або знижений вміст олії в робочій суміші; суміш довгого зберігання 	Злийте неналежну суміш, приготуйте і залийте нову
	Нестійке іскроутворення	Виконайте роботи по обслуговуванню свічки (див. Періодичне обслуговування)
	Забрудненість повітряного фільтра	Очистіть або замініть повітряний фільтр (див. Періодичне обслуговування)
	Неправильне регулювання карбюратора	Зверніться у сервісний центр
	Великий знос деталей поршневої групи чи інша причина	Зверніться у сервісний центр для ремонту або заміни
Підвищена вібрація виробу	Односторонній знос ліски	Замініть ліску
	Ослаблення різьбових з'єднань	Затягніть різьбові з'єднання (крім з'єднань двигуна)
	Деталі кривошипно-шатунного механізму сильно зношені	Зверніться у сервісний центр для ремонту
Двигун працює, але різальний інструмент не обертається	Низькі обороти двигуна, муфта розчеплена	Збільшіть обороти двигуна
	Знос або заклинювання колодок зчеплення, розтягнення або поломка пружини зчеплення	Зверніться у сервісний центр для ремонту або заміни
Результат косіння незадовільний	Косіння на низьких оборотах	Збільшіть обороти двигуна
	Знос ліски	Випустіть ліску (див. Порядок роботи)
	Занадто швидкий рух вздовж ділянки косіння	Зменшіть швидкість обробки
Ліска не випускається	Ліска закінчилася	Заправте нову ліску (див. Періодичне обслуговування)
	Забруднення котушки і заклинювання барабану ліски	Очистіть котушку, звільніть барабан
	Ліска в котушці перекутилася, заплуталася	Розплутайте ліску, перемотайте котушку
	Ліска спеклася від температури	Розділіть ліску або видаліть і намотайте нову


- ▶ переведіть вимикач запалювання **9** в положення «I»;
- ▶ підкачайте паливо в карбюратор, натиснувши 5-7 разів на кнопку **16** паливного насоса;
- ▶ переведіть важіль **17** приводу заслінки карбюратора в положення  «Холодний запуск»;
- ▶ потягніть ручку **12** стартера до вибору зазору, а потім різко смикніть його. Не відпускайте рукоятку при витягнутому тросі – плавно поверніть її назад. Якщо двигун не запустився - повторіть дії 3-4 рази;
- ▶ після першого «схоплювання» двигуна переведіть важіль **17** в положення  «Гарячий запуск» і, не натискаючи клавішу **11** управління подачею палива, повторіть запуск стартером 3-4 рази.

Якщо двигун не запускається, переведіть важіль **17** в проміжне положення і повторіть спробу 3-4 рази (не натискаючи клавішу **11** управління подачею палива).

Якщо двигун все ж не запускається, переведіть важіль **17** в проміжне положення і повторіть спробу, повністю натиснувши клавішу **11** управління подачею палива.

Після запуску двигуна переведіть важіль **17** в положення  «Гарячий запуск» і, розблокувавши управління подачею палива натисканням клавіші **10**, збільште обороти двигуна клавішею **11** і дайте двигуну прогрітись протягом 2-3 хвилин. Підтримуйте максимальні обороти двигуна, при яких ще не обертається різальний інструмент.

Примітка! Не починайте роботу при непрогрітому двигуні, не давайте двигуну занадто великих або дуже малих оборотів при прогріві – все це негативно позначається на його технічні характеристики і скорочує термін служби.

Для запуску гарячого двигуна повторіть вищевказані дії, не переводячи важіль **17** в положення  «Холодний запуск».

Якщо двигун не запускається, поясненням цьому можуть бути наступні причини:

- ▶ робоча суміш або повітря не надходять у камеру згоряння або надходять у недостатньому / надлишковій кількості (немає палива в баку, забруднені паливний або повітряний фільтри, не відрегульований або засмічений карбюратор);
- ▶ відсутня або недостатня іскроутворення (вимикач запалювання в положенні «0», забруднені або не відрегульовані електроди свічки запалювання, несправна свіча запалювання).

Для встановлення причини неможливості запуску двигуна виверніть свічу запалювання: волога свічка запалення свідчить про відсутність іскроутворення або надходженні повітря, суха - про недостатньому надходженні робочої суміші.

Для усунення зазначених причин виконайте такі дії:

- а) при вологій свічці:
 - ▶ вимкніть запалювання;
 - ▶ перевірте і (при необхідності) просушіть, очистіть і відрегулюйте (див. Періодичне обслуговування) електроди свічки запалювання або замініть свічку;

Примітка! Не застосовуйте для просушування і очищення електродів свічки відкрите полум'я - це може пошкодити свічку запалення і вивести її з ладу.

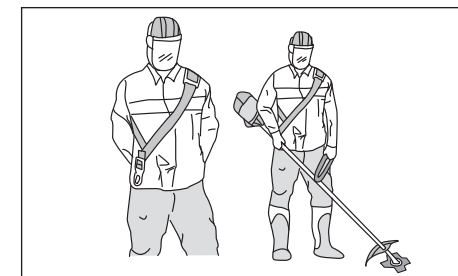
- ▶ перевірте правильність положення важеля **17** в залежності від температури двигуна;
- ▶ перевірте стан повітряного фільтра і, при необхідності, очистіть його у відповідності з Технічним обслуговуванням.
- ▶ звільніть камеру згоряння від надлишків робочої суміші. Для цього при викрученні свічки запалювання 2-3 рази плавно (для виключення накачування нової суміші) поверніть двигун ручкою стартера;
- ▶ переконайтеся у відповідності типів палива і масла зазначеним вище.

б) при сухій свічці:

- ▶ перевірте наявність палива в баку і заповненість обсягу кнопки **16** підкачки палива;
- ▶ перевірте і (при необхідності) відрегулюйте електроди свічки запалювання (див. Періодичне обслуговування);
- ▶ переконайтеся у відповідності типів палива і масла зазначеним вище.

Повторіть спробу запуску спочатку. Якщо після виконання вищезазначених дій двигун не запускається, зверніться до сервісного центру.

Одягніть на себе ремінь виробу, як показано на малюнку.



На холостому ходу, завдяки вбудованій муфті, ріжучий інструмент не обертається. Для початку косіння необхідно збільшити обороти двигуна квалішею **11**. При зниженні оборотів нижче уставки станеться розчеплення муфти і обертання інструменту припиниться.

Косіння виконуйте:

- ▶ утримуючи штангу в положенні, при якому захисний кожух розташований паралельно землі;
- ▶ при максимальних обертах (для більшої ефективності);
- ▶ зліва направо (у напрямку обертання ріжучого інструменту);
- ▶ в кілька проходів при висоті рослинності більше 20 см, послідовно знижуючи рівень косіння.

При косінні ліска витрачається. Швидкість витрати залежить від декількох факторів (тип ліски, тип скошуваної рослинності). Для випуску ліски необхідно коротко вдарити нижньою частиною катушки об землю (при обертанні катушки), уникаючи удару об камінь. Лісочка буде випущена на кілька сантиметрів, надлишки обріжуть ножем **23**.

УВАГА

При роботі виробу, в процесі згоряння робочої суміші, утворюються вихлопні гази, що містять отруйні для дихання речовини. У процесі роботи намагайтеся розташуватися щодо вітру так, щоб вихлопні гази не потрапляли у Ваші органи дихання.

УВАГА

Під час роботи корпус циліндра, глушника і редуктора сильно нагріваються. Не торкайтеся до них частинами тіла і не допускайте їх контакту з легкозаймистими або легкоповреждаємих поверхнями.

При необхідності або після закінчення роботи, вимкніть двигун, перевівши вимикач **9** в положення «0».

Примітка! Рекомендується перед вимиканням двигуна дати йому охолонути, залишивши трохи попрацювати на холостих обертах.

По закінченні роботи злийте або використайте робочу суміш, ретельно очистіть усі частини виробу (катушку, захисний кожух, штангу) від забруднень і залишків трави і дайте виробу охолонути, перш ніж вносити в приміщення або прибирати на зберігання.

Перед прибиранням виробу на тривалий (понад 1 місяць) зберігання, законсервуйте його в наступному порядку:

- ▶ злийте робочу суміш з бака і використайте її з карбюратора, запустивши двигун в роботу до повної зупинки;
- ▶ дайте двигуну охолонути;
- ▶ зніміть високовольтний провід **13** і виверніть свічу запалювання;
- ▶ залийте в циліндр через отвір для свічки столову ложку моторного масла того ж типу, що використовувалося для приготування суміші;
- ▶ плавно поверніть двигун стартером кілька разів, щоб розподілити масло;
- ▶ встановіть свічку назад;

Періодичне обслуговування

УВАГА

Всі роботи з технічного обслуговування проводьте тільки з використанням засобів індивідуального захисту при вимкненому і охоловшому двигуні і при знятому високовольтному проводі.

При повному витрачанні ліски в катушці замініть катушку на ЗУБР 70111 або заправте ліску в наступному порядку:

- ▶ приготуйте близько **7** метрів нової ліски. Рекомендована ліска – ЗУБР 70101-15-1.3 (1.6 / 2.0 / 2.4) (діаметр 1.3 ... 2.4 мм, переріз—коло) і 70102-15-1.3 (1.6 / 2.0 / 2.4) (діаметр 1.3 ... 2.4 мм, переріз - зірочка);
- ▶ зніміть катушку з валу, відкрутивши гайку **18**;
- ▶ вийміть барабан катушки **19** із пружиною **20**;
- ▶ складіть навпіл приготовлену ліску, залишивши один кінець довше іншого на 10-15 см;
- ▶ вставте місце перегину в проріз роздільної перегородки двох секцій барабана;
- ▶ намотайте вільні кінці ліски на відповідні секції барабана в напрямку стрілки (на корпусі барабана), не допускаючи їх перехлеста;
- ▶ просмикніть залишки 20-25 см ліски в отвори (з гільзами) кришки **22** і витягніть їх повністю назовні;
- ▶ встановіть катушку в зборі і накрутіть гайку **18**;
- ▶ утримуючи вал від повертання гайковим ключем за гайку, щільно закрутіть гайку **18**.

Регулярно (відповідно до таблиці 1) проводьте технічне обслуговування виробу. Регулярне обслуговування дозволяє підтримувати заявлені технічні характеристики виробу і продовжує термін його служби.

- е) В разі використання приладдя і витратних матеріалів, не рекомендованих абоне схвалених виробником.
- ж) Приладдя, бистроізнашиваючіся частини і витратні матеріали, що вийшли з буд унаслідок нормального зносу, такі як: приводні ремені, акумуляторні блоки, стволі, що направляють ролики, захисні кожухи, цанги, патрони, підошви, пильні ланцюги, пильні шини, зірочки, шини, вугільні щітки, ножі, пили, абразиви, свердла, буру, волосін для триммера і тому подібне.
- з) На виробі, що піддавалися відкриттю, ремонту або модифікації поза авторизованим сервісним центром.
- и) При сильному зовнішньому і внутрішньому забрудненні виробу.
- к) На профілактичне і технічне обслуговування виробу, наприклад: змащування, промивання.
- л) На несправності виробу, що виникли унаслідок подій непереборної сили.

Виріб призначений для експлуатації тільки поза приміщеннями. У процесі роботи двигуна внутрішнього згоряння утворюються токсичні вихлопні гази високої температури. **НІКОЛИ** не запускайте двигун і не залишайте його працюючим в приміщеннях або в місцях з недостатньою вентиляцією.

Не допускайте дітей та осіб, незнайомих з правилами експлуатації і вимог цієї інструкції, до яких-небудь операцій і робіт з виробом.

Не допускайте присутності сторонніх осіб на відстані менше 15 м від місця проведення робіт.

Не торкайтеся до працюючих, рухомих (під кожухами, кришками) і нагрітих частин виробу.

Не вмикайте і не використовуйте виріб із знятими захисними кожухами. Під кожухами розташовані обертаючі або нагріті частини, контакт з якими може призвести до травм.

НІ В ЯКОМУ РАЗІ не встановлюйте на виріб інші ріжучі інструменти (ножі, пильні і зубчасті диски) - це може призвести до травм і пошкоджень виробу.

При роботах, пов'язаних з виникненням несприятливих умов (загазованості, підвищеному рівні шуму або вібрації), використовуйте засоби індивідуального захисту і обмежуйте час роботи з виробом.

Умови транспортування, зберігання і утилізації

Зберігайте виріб в надійному, сухому і недоступному для дітей місці.

Зберігання і транспортування виробу здійснюйте в коробках або кейсах.

Виріб, що відслужив термін служби, додаткове приладдя і упаковку слід утилізувати екологічно чисто.

Гарантійні зобов'язання

ММи постійно піклуємося про поліпшення якості обслуговування наших споживачів, тому якщо у Вас виникли нарікання на якість і терміни проведення гарантійного ремонту, будь ласка, повідомте про це на електронну адресу: **zubr@**

Гарантійні зобов'язання поширюються лише на несправності, виявлені протягом гарантійного терміну і обумовлені виробничими і конструктивними чинниками.

Повний і актуальний список сервісних центрів приведений на сайті .

Термін служби даного виробу складає 5 років.

Несправні вузли інструментів протягом гарантійного терміну ремонтуються або замінюються новими. Рішення про доцільність їх заміни або ремонту залишається за авторизованим сервісним центром. Замінені деталі переходять у власність служби сервісу.

Термін гарантії складає 12 місяців з дня продажу виробу.

Гарантія не поширюється:

- На несправності виробу, які виникли в результаті недотримання користувачем вимог керівництва по експлуатації.
- Якщо інструмент, приладдя і витратні матеріали використовувалися не за призначенням.
- На механічні пошкодження (тріщини, сколки і т.д.) і пошкодження, викликані дією агресивних середовищ, високої вологості і високих температур, попаданням чужорідних предметів у вентиляційні отвори виробу, а також пошкодження, що настали унаслідок неправильного зберігання і корозії металевих частин.
- На виробу з несправностями, що виникли унаслідок перевантаження виробу, що викликає вихід з ладу двигуна і інших вузлів і деталей. До безумовних ознак перевантаження виробу відносяться окрім інших: поява кольорів мінливості, викривлення деталей і корпусу двигуна, деформація або пробій прокладок двигуна і карбюратора і так далі.
- При використанні виробу в умовах високої інтенсивності робіт і надважких навантажень.

Таблиця 1

Операція	Частота обслуговування*	Перед кожним використанням	Кожні три місяці або через 25 г	Кожні шість місяців або через 50 г	Кожний рік або через 100 г
		Перевірити	●		
Фільтр повітряний	Очистити		●**		
	Замінити				●
Свічка запалювання	Перевірити зазор/Відрегулювати			●	
	Замінити				●
Паливний бак і фільтр	Очистити		● (фільтр)		● (бак)
Камера згоряння	Очистити	Кожні 200 годин			
Провід високовольтний	Очистити				●
Комплексне ТО					●

* - обслуговування проводити через зазначені інтервали, в залежності від того, що настає раніше;

** - при експлуатації в запилених умовах, при підвищених температурах і важкої навантаженні провадити через менші проміжки

Регулярно (відповідно до таблиці 1) перевіряйте стан повітряного фільтра. Для цього зніміть кришку фільтра **14** і зовнішнім оглядом визначте ступінь його забруднення. При необхідності очистіть його в наступному порядку:

- ▶ зніміть фільтр;

Примітка! Уникайте попадання накопиченого у фільтрі і його корпусі бруду в отвір карбюратора!

- ▶ промийте його в мильній воді або очистіть струменем стисненого повітря тиском не більше 0,3 атм;
- ▶ висушіть його і просочіть невеликою кількістю моторного масла;
- ▶ віджміть 2-3 рази, щоб видалити надлишки масла;
- ▶ встановіть фільтр на місце.

Обов'язково очищайте повітряний фільтр через зазначені у таблиці 1 інтервали. Пам'ятайте: брудний фільтр призводить до зниження ККД двигуна, його перевантаження, перегріву і передчасного зносу його вузлів.

⚠ УВАГА

Експлуатація двигуна без фільтра або з забрудненим фільтром може призвести до збою в роботі виробу. Даний випадок умовами гарантії не підтримується.

Регулярно (відповідно до таблиці 1) перевіряйте стан електродів свічки запалювання і зазор між ними. Пам'ятайте: невідрегулюва-

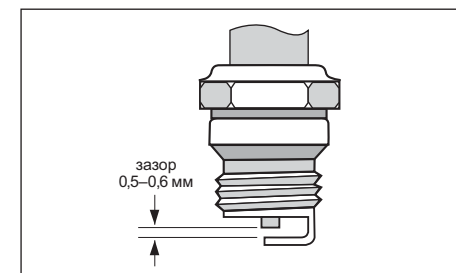
ні або покриті відкладеннями електроди можуть бути причиною поганого іскроутворення, що зменшує ККД двигуна, збільшує витрату палива, прискорює утворення відкладень на стінках камери згоряння і погіршує екологічні показники двигуна.

⚠ УВАГА

Огляд, очистку і регулювання свічки запалювання виконується тільки при вимкненому запаленні і повністю охололому двигуні. При витяганні свічки прийміть заходи (продуйте, очистіть поглиблення свічки), щоб не допустити потрапляння бруду в циліндр через свічковий отвір.

При очищенні електродів намагайтеся не пошкодити їх. При підвищеному забрудненні рекомендуємо замінити свічку запалювання.

Зазор між електродами має становити 0,5-0,6 мм.



При заміні використовуйте свічки запалюванн TORCH L6 або аналогічні.

▲ УВАГА

Не використовуйте свічки з іншим калильним числом (цифра в позначенні типу свічки), тому що це може призвести до зміни процесу займання суміші (запізнювання або випередження) і, як наслідок, підвищеному навантаженню на вузли двигуна, перегріву робочих поверхонь камери згорання і утворенню гартівного запалення.

При установці нової свічки вверніть її руками до упору і затягніть ключем ще на ½ обороту. При повторній установці знятої свічки затягніть її ключем на ¼ оберту.

Всі інші види технічного обслуговування повинні проводитися тільки спеціалістами сервісних центрів.

Рекомендації по експлуатації

При приготуванні робочої суміші переконайтеся у відповідності типів бензину і масла вимогам цієї інструкції. Бензин повинен бути неетилований, з октановим числом не менше 92 (Наприклад, Аі92). Масло має бути спеціально призначене для використання в двотактних моторах об'ємом до 50 см³ (класу ТА за класифікацією API. Рекомендуємо масло ЗУБР ЗМД-2Т-П або ЗМД-2Т-У).

Прийміть всіх заходів до забезпечення пожежної безпеки при приготуванні суміші, заправці та експлуатації виробу.

Запускайте двигун тільки тоді, коли Ви повністю готові до роботи.

Виріб призначений для роботи тільки на бензомаєлярній робочій суміші в зазначеній пропорції.

Не використовуйте його без масла або з вмістом олії понад рекомендованого, а також з невідповідними типами палива і масла - це однаково може призвести до пошкодження і виходу виробу з ладу. Дана несправність не є гарантійним випадком.

Не користуйтеся виробом у місцях з високим вмістом у повітрі пилових частинок, парів кислот, води, вибухових або легкозаймистих газів.

Перед початком роботи огляньте та візуально перевірте корпус двигуна, карбюратора і глушника, а також ріжучий інструмент на можливі пошкодження (сколи, тріщини) і патьоки ПММ, рухомі частини інструмента на їх функціонування (прокрутку стартера з виключенням запалюванням).

Перед першим використанням і після тривалого зберігання виробу, запустіть двигун і дайте йому попрацювати 20 - 30 секунд на холостому ході. Якщо в цей час Ви почуєте сторонній шум, стуки або відчуєте сильну вібрацію, вимкніть виріб і встановіть причину цього явища. Не запускайте виріб, перш ніж буде знайдена і усунена причина несправності.

На початку експлуатації нового виробу, для забезпечення прироблення тертьових частин, забезпечте виробу щадний режим роботи: 1-1.5 хвилини роботи без підвищеного навантаження, потім 10-15 секунд холостого ходу. У цьому режимі не допускайте значного падіння або підвищення оборотів двигуна. Правильна приробітка дозволить виробу досягти своїх заявлених характеристик і продовжить термін його служби. Повної потужності двигун досягне після 8-10 повних заправок паливного бака.

▲ УВАГА

Чи не обкатувати двигун на холостих обертах, т. к. утворення великої кількості нагару від незгорілого масла призводить до залягання поршневих кілець і пошкодження циліндра і поршня.

Після перших 5 годин роботи виробу візуально переконайтеся у надійності затягування різьбових з'єднань двигуна. При необхідності підтяжки болтів зверніться до сервісного центру.

Після запуску і прогріву, перед початком роботи, переконайтеся в рівномірній, без збоїв і провалів, холостій роботі двигуна. При необхідності регулювання рекомендуємо звернутися в сервісний центр.

Примітка! Самостійне регулювання може ще більше погіршити показники роботи виробу і скоротити термін його експлуатації.

Для запобігання перегріву виробу робіть перерви в роботі, даючи йому попрацювати на холостому ході.

При перегріванні двигуна не зупиняйте його відразу - в цьому випадку припиниться його охолодження (через зупинку вентилятора), що може призвести до викривлення частин двигуна.

Знизьте навантаження (припиніть косіння) і дайте виробу попрацювати без навантаження протягом 1-2 хвилин. Зупиніть двигун.

Регулярно перевіряйте стан поверхні корпусу і головки циліндра. При забрудненні поверхні погіршується відвід тепла від металевих частин циліндра, що також може призвести до викривлення окремих частин і виходу виробу з ладу. Слідкуйте за станом зазначених частин і очищайте по мірі необхідності.

Вимикайте двигун при паузах в роботі і після закінчення роботи.

Не проводьте зварювальних робіт і механічного ремонту пошкоджених частин виробу. При виявленні механічних дефектів або корозії зверніться до сервісного центру для заміни пошкоджених частин.

Не чистіть виріб за допомогою легкозаймистих рідин або розчинників. Застосовуйте для цього тільки вологу ганчірку, попередньо вимкнувши двигун і давши йому повністю охолонути.

Не кладіть на нагріті частини двигуна вироби з легкозаймистих матеріалів або тканин. Не накривайте повітрязбірні отвори двигуна.

Носіть відповідний одяг. Приступайте до роботи, тільки одягнувши довгі брюки і закриті взуття, що захищають Ваші ноги від розлітаючої зрізаної трави.

НІ В ЯКОМУ РАЗІ не встановлюйте на виріб інші ріжучі інструменти (ножі, пилні і зубчасті диски) - це може призвести до травм і пошкодження виробу.

Всі інші види технічного обслуговування, крім зазначених у розділі Періодичне обслуговування, повинні проводитися тільки спеціалістами сервісних центрів.

Слідкуйте за справним станом виробу. У разі появи підозрілих запахів, диму, вогню, іскор слід відключити інструмент і звернутися в спеціалізований сервісний центр.

Якщо Вам щось здалося ненормальним в роботі виробу, негайно припиніть його експлуатацію.

Керівництво по безпеці

Бензин і робоча суміш для двигуна - джерела підвищеної пожежної небезпеки. Щоб уникнути нещасних випадків:

- ▶ не паліть поблизу місць зберігання ПММ, при їх змішуванні, переливанні (в т.ч. заправці) і під час роботи;
- ▶ не зберігайте, не змішуйте і не переливайте ПММ поблизу джерел відкритого вогню або підвищеного тепла;
- ▶ не запускайте двигун у місці заправки і на відстані менше 3 м від нього;
- ▶ не запускайте двигун, не втерши насухо всі пролиття або патьоки ПММ, а також не встановивши і не усунувши причину протікання;
- ▶ не допускайте дітей та некомпетентних осіб до операцій з ПММ і виробом в цілому.

При зберіганні виробу або витратних матеріалів виконуйте наступні рекомендації:

- ▶ не зберігайте виріб із заправленим паливним баком і невитраченою робочою сумішшю в карбюраторі;

Примітка! При тривалому зберіганні робочої суміші (особливо при наявності повітря в паливному баку), бензин розкладається на складові, в т. ч. парафін, який відкладається на стінках бака, паливопроводів і карбюратора і може призвести до закупорювання паливних каналів.

- ▶ не зберігайте виріб в приміщеннях, в яких є джерела підвищеного тепла або можлива поява відкритого вогню;
- ▶ не зберігайте виріб в приміщеннях, куди можливий доступ дітей або тварин;
- ▶ не використовуйте для зберігання ПММ емності, не призначені для цього.

По вопросам продаж и поддержки обращайтесь:

Архангельск (8182)63-90-72
Астана +7(7172)727-132
Белгород (4722)40-23-64
Брянск (4832)59-03-52
Владивосток (423)249-28-31
Волгоград (844)278-03-48
Вологда (8172)26-41-59
Воронеж (473)204-51-73
Екатеринбург (343)384-55-89
Иваново (4932)77-34-06
Ижевск (3412)26-03-58
Казань (843)206-01-48

Калининград (4012)72-03-81
Калуга (4842)92-23-67
Кемерово (3842)65-04-62
Киров (8332)68-02-04
Краснодар (861)203-40-90
Красноярск (391)204-63-61
Курск (4712)77-13-04
Липецк (4742)52-20-81
Магнитогорск (3519)55-03-13
Москва (495)268-04-70
Мурманск (8152)59-64-93
Набережные Челны (8552)20-53-41

Нижний Новгород (831)429-08-12
Новокузнецк (3843)220-46-81
Новосибирск (383)227-86-73
Орел (4862)44-53-42
Оренбург (3532)37-68-04
Пенза (8412)22-31-16
Пермь (342)205-81-47
Ростов-на-Дону (863)308-18-15
Рязань (4912)46-61-64
Самара (846)206-03-16
Санкт-Петербург (812)309-46-40
Саратов (845)249-38-78

Смоленск (4812)29-41-54
Сочи (862)225-72-31
Ставрополь (8652)20-65-13
Тверь (4822)63-31-35
Томск (3822)98-41-53
Тула (4872)74-02-29
Тюмень (3452)66-21-18
Ульяновск (8422)24-23-59
Уфа (347)229-48-12
Челябинск (351)202-03-61
Череповец (8202)49-02-64
Ярославль (4852)69-52-93